

**Eindrapport casestudie:**

# **“Binnenhaven Nijmegen”**

Casestudie onderdeel van studie ‘Economisch belang Nederlandse Binnenhavens’

in opdracht van de Nederlandse Vereniging van Binnenhavens (NVB)

*Juli 2004*





#### Adresgegevens

Nederlandse Vereniging van  
Binnenhavens (NVB)  
p/a Vasteland 12 E  
3011 BL Rotterdam  
Postbus 23133  
3001 KC Rotterdam

Telefoon: 010 - 4115900  
Fax: 010 - 4129091  
E-mail: [nvb@binnenvaart.nl](mailto:nvb@binnenvaart.nl)

Projectleiders:  
Arwen Korteweg (NVB) en  
Bart Kuipers (TNO Inro)  
[a.korteweg@binnenvaart.nl](mailto:a.korteweg@binnenvaart.nl)  
[b.kuipers@inro.tno.nl](mailto:b.kuipers@inro.tno.nl)

## CASESTUDIE BINNENHAVEN NIJMEGEN

### In het kader van studie 'Economisch belang Nederlandse Binnenhavens' in opdracht van NVB

#### Contactpersonen:

J. Jansen, Gemeente Nijmegen  
R.van Hövell tot Westerflier, Provincie  
Gelderland  
W. Lemmens, Knooppunt Arnhem-  
Nijmegen (KAN)  
W. Kloos, Ontwikkelingsmaatschappij  
Oost-Nederland  
M. Prudon, Avebe Latenstein  
W. van den Heuvel, BCTN  
G. Arnoldussen, Koole Tank storage

## INHOUDSOPGAVE

<b>CASE BESCHRIJVING NIJMEGEN .....</b>	<b>3</b>
1.1 INLEIDING .....	3
1.2 KENMERKEN BINNENHAVEN .....	3
1.3 VERKEER- EN VERVOERSKENMERKEN .....	4
1.4 ECONOMISCHE KENMERKEN .....	5
1.5 ROL EN VISIE GEMEENTE .....	5
<b>BIJLAGEN</b>	
<b>BIJLAGE 1    AVEBE LATENSTEIN .....</b>	<b>7</b>
<b>BIJLAGE 2    KOOLE TANKSTORAGE.....</b>	<b>8</b>
<b>BIJLAGE 3    CONTAINERTERMINAL NIJMEGEN (BCTN).....</b>	<b>9</b>
<b>BIJLAGE 4    ECONOMISCHE KENMERKEN HAVEN NIJMEGEN .....</b>	<b>10</b>

## CASE BESCHRIJVING NIJMEGEN

### 1.1 Inleiding

Aan het Maas-Waalkanaal worden aan het begin van de jaren '50 de 'natte' bedrijventerreinen Noordkanaalhaven en Oostkanaalhavens ontwikkeld. Op deze bedrijventerreinen zijn bedrijven als Nacco en Sappi gevestigd, die wereldwijd actief zijn. Deze bedrijven beschikken over diverse vestigingen binnen Europa. Het bedrijventerrein Oostkanaalhavens is aan het Maas-Waalkanaal gelegen en beschikt over een tweetal havenarmen, waarop diverse bedrijfsterreinen aansluiten. Deze haven is net achter sluis Weurt, een belangrijk kunstwerk op de Maasroute, gesitueerd. Bedrijventerrein Noordkanaalhaven is voor deze sluis gelegen en beschikt naast een insteekhaven over enkele laad/loskades direct aan de Waal. De haven wordt gekenmerkt door zowel distributie- als industriële activiteiten. De focus van deze case ligt dan ook op beide activiteiten in de binnenhaven van Nijmegen.

### 1.2 Kenmerken binnenhaven

#### Functie

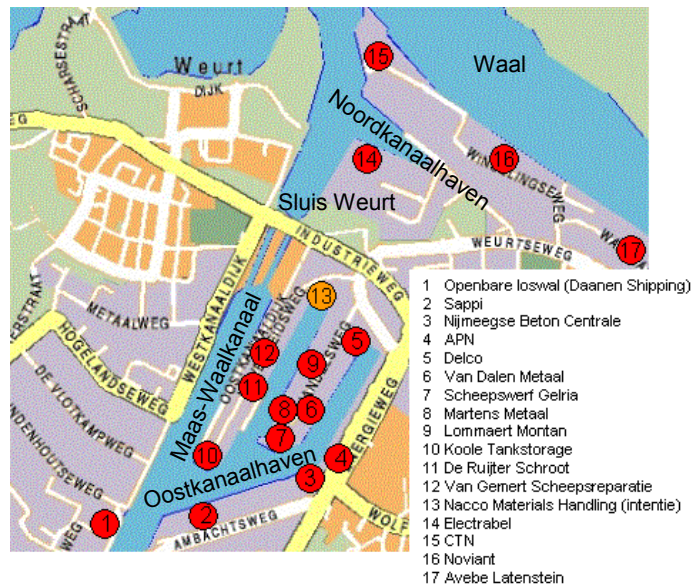
De distributie van containers vormt met de sinds 1988 operationele containerterminal Nijmegen (CTN) een primaire functie van de binnenhaven van Nijmegen. De logistieke activiteiten van Koole Tankstorage op het gebied van vloeibare bulkproducten zijn eveneens bepalend voor de distributiefunctie van de Nijmeegse binnenhaven.

Naast de distributie van containers en vloeibare bulkproducten heeft de Nijmeegse binnenhaven een belangrijke functie voor de industrie. De bedrijven Sappi en Avebe Latenstein zijn belangrijke internationale spelers in respectievelijk de papier- en voedingsindustrie. Een ander gezichtsbepalend bedrijf van Nijmegen is Electrabel in de Noordkanaalhaven. Deze energieproducent maakt gebruik van de binnenhaven voor de aanvoer van grondstoffen (kolen). Andere watergebonden activiteiten in de binnenhaven zijn metaalrecycling, asfalt- en betonproductie en scheepsbouw en reparatie. In figuur 1.1 zijn de verschillende bedrijven met watergebonden activiteiten gevisualiseerd.

#### Terreinkenmerken

De bedrijventerreinen Noordkanaalhaven en Oostkanaalhavens beschikken over totaal 163 bedrijfskavels, waarvan 33 kavels direct aan de haven zijn gelegen. Op minder dan de helft van deze natte kavels vinden watergebonden activiteiten plaats. De bedrijfsterreinen in het havengebied zijn grotendeels particulier eigendom. De gemeente heeft enkele kavels in erfpacht uitgegeven.

Op bedrijventerrein Westkanaaldijk, gelegen aan de linkerkzijde van het Maas-Waalkanaal, bevindt zich de openbare loswal, die door Daanen Shipping in afstemming met de gemeente wordt geëxploiteerd. De oppervlakte van de bedrijfsterreinen op Noordkanaalhaven en Oostkanaalhavens bedraagt totaal ongeveer 123 hectare.



Figuur 1.1 Plattegrond haven Nijmegen

#### Kenmerken binnenhaven

##### Functie

- Industrie
- Distributie
- Wonen (plannen gemeente)

##### Watergebonden activiteiten

- Productie (o.a. papier, voeding, asfalt, beton)
- Recycling (metaal)
- Energiewinning
- Scheepsbouw en reparatie
- Logistiek (containers, vloeibare bulk)

Figuur 1.2

### Kenmerken binnenhaven

#### Terrein

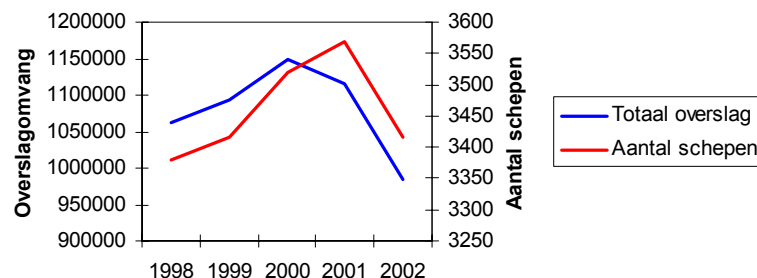
- 33 natte kavels, waarvan 15 kavels met watergebonden activiteiten (45%)
- 130 droge kavels
- Kavels en kadevoorzieningen grotendeels particulier en beperkt in erfpacht
- Openbare laad/loswal in Westkanaalhaven (aan Maas-Waalkanaal)
- 123 ha netto bedrijventerrein
- 77 ha nat terrein ( $\pm$  50% benut voor watergebonden activiteiten)

#### Ontsluiting

- Weg: hoofdwegennet (A73)
- Spoor: stamlijn met aansluiting op emplacement Nijmegen
- Water: hoofdvaarwegennet (Waal en Maas-Waalkanaal)

Figuur 1.3

### Scheeps- en overslagstatistieken Oostkanaalhavens Nijmegen 1998-2002



Figuur 1.4

Ongeveer 77 hectare hiervan is 'nat' terrein (kavel direct aan water gelegen) en daardoor geschikt voor watergebonden activiteiten of ontwikkeling daarvan. Momenteel worden op ongeveer de helft van deze terreinen watergebonden activiteiten uitgevoerd.

#### Ontsluiting

De Noord- en Oostkanaalhavens hebben via de Waal en het Maas-Waalkanaal een directe aansluiting op het hoofdvaarwegennet. Mainport Rotterdam is vanuit Nijmegen in ongeveer 8 uur varen bereikbaar. Via de Waal is vanuit Nijmegen ook een groot gedeelte van Duitsland over water toegankelijk.

De ontsluiting van de haven per as vindt plaats via de twee keer 2-baans Energieweg, die aansluit op de A73 van het hoofdwegennet. Via deze aansluiting en de A77 is een verbinding met het Duitse Ruhrgebied. Meer noordelijk gelegen regio's in Duitsland worden via het centrum ontsloten. De bedrijven in het havengebied beoordelen de ontsluiting via het centrum als een infrastructureel knelpunt. Tot slot beschikt de binnenhaven van Nijmegen over een stamlijn (enkelspoor), die zowel de Noord- als Oostkanaalhavens via het emplacement van Nijmegen per spoor ontsluit.

### 1.3 Verkeer- en vervoerskenmerken

#### Overslagcijfers

De totale overslagomvang van de binnenhaven van Nijmegen bedroeg in 2002  $\pm$  1,6 miljoen ton. Ongeveer 55% van de overslag in Nijmegen wordt gerealiseerd in de Oostkanaalhavens en ongeveer 43% in de Noordkanaalhavens. De openbare laad/loswal in de Westkanaalhaven genereerde in 2002 een overslag van ongeveer 40.000 ton. De containerterminal in de Noordkanaalhaven heeft een overslagomvang van 65.000 TEU (45.000 containers) per jaar en behoort hiermee tot de grootste binnenlandse containerterminals in Nederland.

Op basis van de cijfers van havendienst van Nijmegen zijn de scheeps- en overslagstatistieken van de Oostkanaalhavens geanalyseerd. De resultaten zijn in figuur 1.4 gevisualiseerd. Opvallend is de daling van de overslagomvang en het aantal schepen, die de Nijmeegse haven hebben aangelopen.

#### Vervoersrelaties

De logistieke bedrijven hebben een belangrijke relatie met de terminals in met name Rotterdam maar ook Antwerpen. BCTN kan de gevestigde regionale industrie en logistiek een goedkope en milieuvriendelijke service leveren in het dagelijkse containervervoer via de binnenvaart en Koole kan de klanten in het Ruhrgebied op concurrerende en betrouwbare wijze bedienen vanuit Nijmegen. BCTN schakelt voor het voor- en natransport over de weg lokale en regionale vervoerders in.

Avebe Latenstein maakt voor de aanvoer van tarwezetmeel vanuit Noord-Holland gebruik van een zelflossende meeltanker dat via een walinstallatie naar de silo's wordt geblazen. Twee bedrijven maken gebruik van de spooraansluiting van de binnenhaven van Nijmegen voor de aan- en afvoer van goederen per spoor.

### Verkeers- en vervoerskenmerken

#### Overslagcijfers (2002)

- Oostkanaalhavens: 1.000.000 ton
- Westkanaaldijk: 40.000 ton
- Noordkanaalhaven: ± 700.000 ton (schatting)
- ± 65.000 TEU (45.000 containers)

#### Vervoersrelaties per schip

- Rotterdam en Antwerpen (containers en eetbare oliën)
- Ruhrgebied (eetbare oliën)
- Noord-Holland (zetmeel)

#### Vervoersrelaties per as

- Lokaal (containers)
- Regionaal (containers)
- Ruhrgebied (eetbare oliën)

#### Vervoersrelaties per spoor

- Oostenrijk en Zwitserland (papier)
- Duitsland en Frankrijk (staal)

#### Knelpunten

- Toekomstige ontsluiting bij aanleg 2<sup>e</sup> stadsbrug
- Ontsluiting richting Kleve (Duitsland) door routing via het centrum

Figuur 1.5

### Economische kenmerken

#### Algemeen belang

- Binnenvaart meest kostenefficiënte modaliteit voor aanvoer grondstoffen bij grote industriële bedrijven
- Haven onmisbare schakel voor logistieke bedrijven en scheepsbouw
- Beperkte intenties voor ontwikkeling watergebonden activiteiten

#### Werkgelegenheid

- Totaal 6500 arbeidsplaatsen in Noord- en Oostkanaalhavens
- +/- 910 arbeidsplaatsen bij bedrijven met watergebonden activiteiten

#### Toegevoegde waarde

- +/- 90 miljoen euro

Figuur 1.6

### 1.4 Economische kenmerken

Gezichtbepalende bedrijven voor de lokale en regionale economie van Nijmegen zijn o.a. Nacco Materials Handling, Honig, Sappi, Avebe Latenstein en Electrabel. Deze industriële bedrijven genereren een hoge productiewaarde en beschikken over een groot aantal arbeidsplaatsen. De laatste drie genoemde bedrijven maken gebruik van de binnenhaven voor de aanvoer van grondstoffen. Deze watergebonden activiteiten vormen echter geen onderdeel van het primaire proces en zouden in theorie met andere modaliteiten kunnen worden uitgevoerd. Gezien de transportafstand en de te vervoeren hoeveelheid en aard van de goederen is vervoer over water de meest interessante modaliteit vanuit economische en vervoerskundig oogpunt. Electrabel zal op termijn omschakelen naar een gasgestookte centrale, waardoor de aanvoer van kolen via het water zal afnemen.

De binnenhaven van Nijmegen vormt voor de logistieke bedrijven BCTN en Koole Tankstorage essentieel onderdeel van het primaire proces. Deze bedrijven ontlenen haar bestaansrecht aan vervoer over water en overslag tussen weg en water.

#### Werkgelegenheid

De totale werkgelegenheid in de Noord- en Oostkanaalhavens bedraagt ongeveer 6500 arbeidsplaatsen. De bedrijven met watergebonden activiteiten beschikken totaal over ongeveer 910 arbeidsplaatsen. Meer dan de helft van deze werkgelegenheid wordt gegenereerd door de bedrijven Sappi en Electrabel.

De directe werkgelegenheid, die wordt gegenereerd door logistieke bedrijven als BCTN en Koole Tankstorage, bedraagt ongeveer 10 à 15 arbeidsplaatsen per logistiek bedrijf.

#### Toegevoegde waarde

De logistieke bedrijven BCTN en Koole Tankstorage hebben een beperkt aantal arbeidsplaatsen en toegevoegde waarde. De directe toegevoegde waarde voor de lokale economie is daardoor eveneens beperkt, maar door een groot aantal relaties met andere bedrijven in de regio is de indirecte toegevoegde waarde groot. De activiteiten van Koole hebben voornamelijk relatie met bedrijven ten oosten van Nijmegen, voornamelijk geconcentreerd in het Ruhrgebied. De containerterminal heeft zowel relaties met bedrijven in het havengebied als in de regio rondom Nijmegen. Het verzorgingsgebied van BCTN betreft oostelijk Nederland en een deel van Duitsland. De directe toegevoegde waarde bedraagt naar schatting 90 miljoen euro, waarvan Electrabel en .

### 1.5 Rol en visie gemeente

De gemeente voorziet voor behoud van de bestaande economische functie een belangrijke rol voor de binnenhaven van Nijmegen zowel op het gebied van industrie (bulk) als distributie (containers). Als gevolg van het wegvallen van een nieuwe haven bij Valburg (MTC) heeft ook de Provincie Gelderland een zwaarder belang toegekend aan de havenactiviteiten van Nijmegen. De gemeente Nijmegen werkt onder de naam Koers West aan een samenhangende, duurzame toekomstvisie op Nijmegen-West. Concrete projecten, die onder Koers West vallen, zijn de herstructurering van de bedrijventerreinen Noord- en



Oostkanaalhavens, de aanleg van een tweede stadsbrug en de ontwikkeling van een geheel nieuw woon- en werkmilieu aan de Waalkade, genaamd Waalfront.

Het revitaliseringplan dient de bereikbaarheid (o.a. door baggeren) en overslagmogelijkheden van de bedrijven in de havens verbeteren. De gemeente Nijmegen wil de komende jaren in het kader van project Koers West ruim € 3 miljoen investeren in het slaan van damwanden.

Het streven van de gemeente is het huidige gebruik (momenteel ongeveer 50% van de gevestigde bedrijven) van de Oostkanaalhavens verder op te schroeven. Om dit te bereiken, wordt multimodaal vervoer onder bestaande bedrijven in het havengebied gestimuleerd door het aanleggen en vernieuwen van kadevoorzieningen (in gemeentelijk eigendom). Het verplaatsen van niet watergebonden bedrijvigheid ten gunste van watergebonden bedrijfsactiviteiten behoort ook tot de mogelijkheden. De gemeente bestudeert momenteel haar hierbij toe te passen strategie.

De gemeente heeft geen vrije kavels in bezit. Echter, in beperkte mate zijn gronden binnen het havengebied in erfpacht uitgegeven. Een onlangs vrijgekomen natte kavel (zichtlocatie aan de Energieweg) is door een projectontwikkelaar overgenomen. De gemeente streeft naar watergebonden bedrijfsactiviteiten op deze locatie.

In de Noordkanaalhaven heeft de gemeente plannen voor woningbouw (plan Waalfront). Hierdoor dienen enkele grote bedrijven (o.a. Avebe Latenstein), waarvan sommige met een eigen laad/loskade aan de Waal, te worden verplaatst. Op het gebied van infrastructuur zijn in de plannen van de gemeente een nieuwe stadsbrug opgenomen, die het gebied via de noordzijde ontsluit. De brug zal aansluiten op de Energieweg in de Oostkanaalhavens. Het bedrijf Noviant, die via een eigen laad/loswal rechtstreeks aan de Waal gebruik maakt van vervoer over water, zou voor de aanleg van deze brug moeten worden verplaatst.

De intensiteit op het lokale wegennet bij de haven zal hierdoor toenemen, waardoor de ontsluiting van de bedrijfsterreinen aan de Energieweg dient te worden aangepast. De gemeente stelt hier momenteel een plan voor op.

De containerterminal in Nijmegen is sinds 1988 gevestigd op een 'tijdelijke locatie'. De gemeente en BCTN werken momenteel aan een structurele oplossing. Er worden plannen ontwikkeld om de overslagterminal definitief in de binnenhaven van Nijmegen te vestigen en uitbreidingsmogelijkheden te bieden. Het verplaatsen van activiteiten is vooralsnog niet aan de orde.

Op politiek niveau bestaat draagvlak voor het bevorderen van multimodaal vervoer. Echter, voor een proactieve houding van de gemeente bij het verplaatsen van bedrijven is nog geen besluit genomen. Beschikbaarheid van financiële middelen speelt hierbij een rol.

<p><b>Strengths</b></p> <ul style="list-style-type: none"> <li>• Strategische ligging voor afzetmarkt Ruhrgebied</li> <li>• Goede bereikbaarheid via water</li> <li>• Openbare laad/loswal</li> <li>• (Inter)nationale vervoersrelaties</li> <li>• Groot aantal arbeidsplaatsen</li> <li>• Variatie watergebonden activiteiten</li> </ul>	<p><b>Weaknesses</b></p> <ul style="list-style-type: none"> <li>• Beperkte benutting natte kavels</li> <li>• Beperkte uitbreidingsmogelijkheden</li> <li>• Ontsluiting havengebied via centrum (richting Kleve)</li> </ul>
<p><b>Opportunities</b></p> <ul style="list-style-type: none"> <li>• Revitalisering bedrijventerreinen (Koers West)</li> <li>• Faciliteren multimodaal vervoer</li> <li>• Aanwezigheid stamlijn</li> <li>• Verschuiving naar pijpleiding voor aanvoer grondstoffen Electrabel</li> </ul> <p><i>Figuur 1.7 SWOT</i></p>	<p><b>Threats</b></p> <ul style="list-style-type: none"> <li>• Afname overslagomvang</li> <li>• Beperkte intenties voor watergebonden activiteiten</li> <li>• Plannen woonfunctie (Koers West) voor Noordkanaalhavens</li> <li>• Gebrek aan afstemming procedures</li> <li>• Mogelijke sanering stamlijn</li> </ul>



Figuur 1.8 Overslag Electrabel

## BIJLAGE 1 AVEBE LATENSTEIN

### Bedrijfskenmerken

Latenstein is zo'n 75 jaar geleden gevestigd op de huidige locatie in Nijmegen. AVEBE is de enige Nederlandse aardappelzetmeelproducent en heeft een belang in Latenstein dat producent is van tarwezetmeel.

### Belang haven voor bedrijf

Eerste 10-15 jaar zijn goederen per binnenschip aan/afgevoerd, waardoor de haven een belangrijke rol heeft gespeeld bij de locatiekeuze.

Tussen 1945-2000 heeft Latenstein geen gebruik gemaakt van vervoer over water.

Sinds 2000 maakt Latenstein gebruik van de binnenvaart (met een speciaal zelflossend schip de Mercurial Latistar) voor de aanvoer van tarwebloem van Meneba uit Wormerveer.

Locatie in Nijmegen van belang voor Latenstein gezien:

- Arbeidsmarkt
- Positie t.o.v. afzetmarkt (nationaal en Noordwest-Europa)
- Uitstekende vaarwegontsluiting via de Waal

De binnenhaven vormt met name vanuit bedrijfseconomisch oogpunt maar ook vanwege de milieucriteria een belangrijke schakel in het productieproces van Avebe Latenstein.

### Relaties afnemers en leveranciers

- Leveranciers zijn 20% regionaal, 60% nationaal en 20% internationaal gesitueerd
- Aanvoer van ruim 120.000 ton bloem per schip
- Afnemers zijn 5% regionaal, 40% nationaal en 55% internationaal gesitueerd
- Ongeveer 20-30 vrachtwagens per dag (exclusief lege ritten)

### Economische indicatoren

- 80 FTE totale arbeidsplaatsen
- 5 FTE direct gerelateerd aan de binnenvaart
- Geen arbeidsplaatsen voor overslagactiviteiten in verband met zelflossend schip
- Omzetcijfers zijn vertrouwelijk

### Beleid en visie haven

Latenstein heeft plannen voor uitbreiding op de huidige locatie. Hierdoor zal de productiecapaciteit met 60-70% toenemen. Organisatorisch zal een dergelijke uitbreiding zo'n 25-30% meer arbeidsplaatsen opleveren.

De gemeente Nijmegen wil de huidige grond gebruiken voor woningbouw. Latenstein zal een verplaatsing van haar activiteiten in overweging nemen bij voldoende compensatie op financieel en ruimtelijk gebied. Een goed ontsloten natte kavel is voorwaarde bij een verplaatsing van de bedrijfsactiviteiten.



## BIJLAGE 2 KOOLE TANKSTORAGE

### Bedrijfskenmerken

Koole Tankstorage is een op-, overslag en transportbedrijf voor vloeibare producten in bulk. Klanten zijn grote partijen in de farmaceutische, veevoeder- en voedingsindustrie. De terminal gelegen aan de Oostkanaalhavens is in 1999 gekocht, heeft 80 tanks (50.000 m<sup>3</sup>) en biedt mogelijkheden voor het tegelijkertijd laden/lossen van 4 schepen. In totaal wordt ongeveer 125.000 m<sup>3</sup> (2,5 keer de capaciteit) eetbare olie per jaar doorgezet.



Figuur 1.8 Koole Tankstorage Nijmegen

### Belang haven voor bedrijf

- Strategische aaneengesloten locatie voor het Ruhrgebied als belangrijkste afzetgebied
- De terminal fungeert in het netwerk van Koole als regionale draaischijf voor met name het Ruhrgebied (80% van de afnemers).
- Zonder vaarwegontsluiting kunnen de activiteiten van Koole niet concurrerend worden aangeboden. Over het water kunnen schaalvoordelen worden behaald. Bovendien wordt het transport grotendeels met eigen schepen uitgevoerd.

### Vervoerrelaties

- De aanvoer vindt voor 60% plaats vanuit Rotterdam, waar Koole een zeeterminal bezit. Totaal wordt 2/3 aangevoerd per schip en 1/3 per as. Aan de uitvoerzijde wordt 1/3 per schip afgevoerd en 2/3 per as. Totaal binnenvaart 130.000 ton.
- Ongeveer 2 schepen en 300 vrachtwagenbewegingen per week
- De haven van Nijmegen heeft vanuit de activiteiten van Koole nauwelijks relaties met andere bedrijven in de regio. De herkomsten en bestemmingen van de vloeibare bulkproducten van de klanten, die gebruik maken van de logistieke diensten van Koole, zijn buiten de regio Nijmegen gelegen.

### Economische indicatoren

- Totaal zijn er 10 arbeidsplaatsen bij Koole, waarvan 8 direct gerelateerd aan de overslagactiviteiten.
- Omzetcijfers zijn vertrouwelijk
- De overslagkosten maken ongeveer de helft uit van de totale kosten.

### Beleid en visie haven

De aanleg van de stadsbrug biedt op infrastructureel gebied geen oplossing wanneer vrachtverkeer niet wordt toegestaan.

Binnen het huidige terrein van Koole bestaan nog uitbreidingsmogelijkheden voor de bouw van 2 tankputten, waar 16 tanks in opgenomen kunnen worden. Voorts is uitbreiding mogelijk door bestaande tanks te vervangen door nieuwe tanks met grotere capaciteit.

### BIJLAGE 3 CONTAINERTERMINAL NIJMEGEN (BCTN)

#### Bedrijfskenmerken

Container Terminal Nijmegen is samen met de Bossche Container Terminal in 's-Hertogenbosch een dochteronderneming van Binnenlandse Container Terminal Nederland (BCTN). CTN is sinds 1988 operationeel en is één van de eerste binnenlandse containerterminals voor vervoer van containers per binnenvaart van en naar de zeehaven Rotterdam. CTN is gevestigd aan de Waal op het terrein van Electrabel (Noordkanaalhaven). Overslag is ongeveer 65.000 TEU per jaar.

#### Belang haven voor bedrijf

- Strategische locatie aan de Waal, bereikbaar voor binnenvaart en kruiplijncoasters
- Ligging nabij regio met grootschalige industriële productie en logistieke bedrijven
- Openbare functie CTN en vaarwegontsluiting essentieel voor functioneren

#### Belang CTN voor bedrijven

- CTN is een station voor goederen, die uiteindelijk voor consumenten bestemd zijn
- Kostenvoordeel voor verladende en logistieke bedrijven in de regio
- Betrouwbaarheid en flexibiliteit transport door vestiging van terminal in de nabijheid
- Kilometerbesparing over de weg Rotterdam/ Antwerpen – Nijmegen en vice versa

#### Vervoerrelaties

- Dagelijkse afvaarten tussen Nijmegen en Rotterdam en Nijmegen en Antwerpen
- Tientallen vrachtwagenbewegingen per dag (voor- en natransport in de regio)

CTN verzorgt voor vele grote en kleine verladende en logistieke bedrijven in de regio het containervervoer per binnenvaart en voor rederijen het repositioneren van containers tussen de zeehavens en het Duitse achterland. Transportbedrijf A. Klabbers Nijmegen BV (AKN) verzorgt tezamen met andere lokale vervoerders het voor- en natransport via de weg in de regio.

#### Economische indicatoren

- Totaal zijn er ongeveer 10 arbeidsplaatsen bij CTN.
- Omzetcijfers vertrouwelijk
- De overslagkosten zijn voor een groot deel bepalend voor de winstgevendheid

#### Beleid en visie haven

De onzekerheid over de locatie in 2002 wordt versterkt door het niet doorgaan van MTC Valburg. Door onvoldoende afstemming van procedures binnen de afdelingen RO en EZ van de gemeente, trage ambtelijke en politieke besluitvorming mede als gevolg van bezwaarschriften en onvoldoende afstemming tussen de gemeente en de provincie weet CTN niet waar het aan toe is. Investerings moeten worden uitgesteld en de dienstverlening aan de klant kan niet worden verbeterd (door o.a. uitbreiding van de kadelenkte). CTN heeft van buurbedrijf Electrabel medewerking voor uitbreiding van logistieke activiteiten. BCTN is voorstander van een netwerk van inland terminals, die gelegen zijn op strategische locaties met de schaalgrootte en dienstverlening om verladende, logistieke bedrijven en rederijen te kunnen bedienen in het containervervoer van en naar de mainports.



Figuur 1.9 Containerterminal Nijmegen



Figuur 1.10 Containerterminal Nijmegen

## BIJLAGE 4 ECONOMISCHE KENMERKEN BINNENHAVEN NIJMEGEN

### Casestudie Nijmegen

Sector	Werkgelegenheid	Toegevoegde waarde	Toegevoegde waarde	Multiplier	Directe + indirecte
(BIK)	(WP)	per werknemer	totaal (in mln euro)	TW	TW (in mln euro)
Bron KvK	Bron KvK	Bron CBS (Nat Rekening)		Bron TNO Inro	
Voedingsmiddelen	90	87,9	7,9	1,71	13,5
Papier/karton	290	66,1	19,2	1,35	25,9
Chemie	100	154,4	15,4	1,51	23,3
Basismetaal	40	61,6	2,5	1,34	3,3
Transportmiddelen	70	45,9	3,2	1,34	4,3
Energie- en water	190	179,3	34,1	1,87	63,7
Bouw	25	47,2	1,2	1,82	2,1
Groothandel	80	66,4	5,3	1,36	7,2
Dienstverl. Vervoer	25	66,2	1,7	1,42	2,4
Totaal	910		90,4		145,8