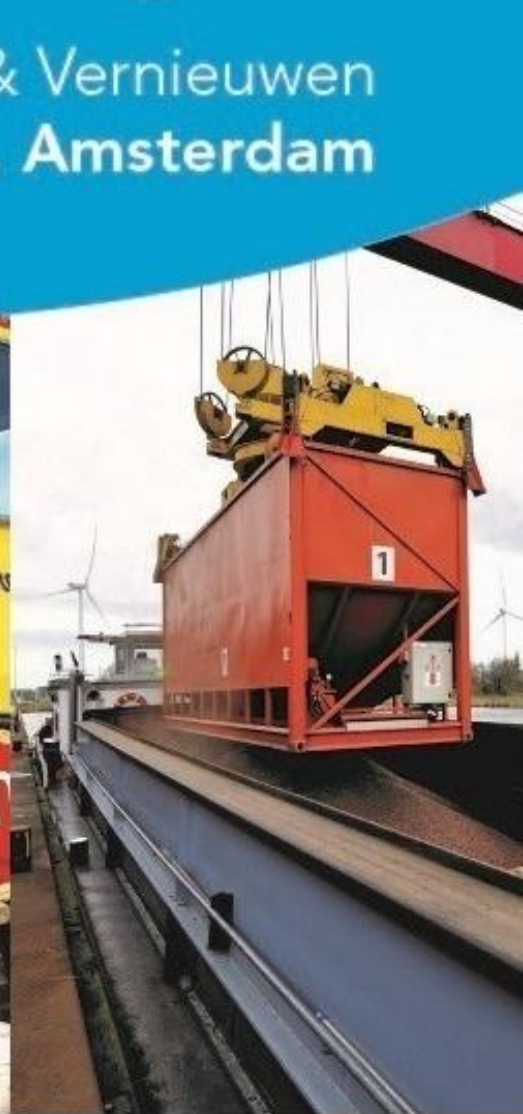


NVB-Lustrumcongres

Verbinden & Vernieuwen
7 oktober 2016, Amsterdam



Nederlandse Vereniging van Binnenhavens



Port of Amsterdam



noordzeekanaalgebied



Inge Diepman
Dagvoorzitter

Programma NVB-lustrumcongres

Verbinden & Vernieuwen

9.00 - 9.30 uur	Ontvangst door dagvoorzitter Inge Diepman
9.30 - 9.45 uur	Opening door Marleen van de Kerkhof, Rijkshavenmeester Havenbedrijf Amsterdam N.V.
9.45 - 10.00 uur	Jaarrede door Marijke van Haaren, voorzitter Nederlandse Vereniging van Binnenhavens
10.00 - 10.20 uur	Binnenhavens voorwaarts: concurrentiepositie en kansen door Dr. Walter Manshanden, directeur Netherlands Economic Observatory (NEO)
10.20 - 11.00 uur	Pauze
11.00 - 11.45 uur	Interactieve sessie onder leiding van Inge Diepman over: <ul style="list-style-type: none">• Maakindustrie en bundeling van lading• Nieuwe sluis en de regio• IT-kansen in de binnenvaart• Duurzame innovatie in de Amsterdamse Haven
11.45 - 12.30 uur	Lunch
12.30 - 16.00 uur	Breakout-sessies: <ul style="list-style-type: none">• Bedrijfsbezoek havenlogistiek• Bedrijfsbezoek energie• Rondvaart riviercruise in de regio
16.00 - 16.15 uur	Interview Elisabeth Post, Voorzitter NZKG en Gedeputeerde Noord-Holland
16.15 - 16.45 uur	Afsluiting programma
16.45 - 17.30 uur	Borrel



**Marleen van de
Kerkhof**
Rijkshavenmeester
Hoofd Divisie Havenmeester
Havenbedrijf Amsterdam

Beverwijk

Zaanstad

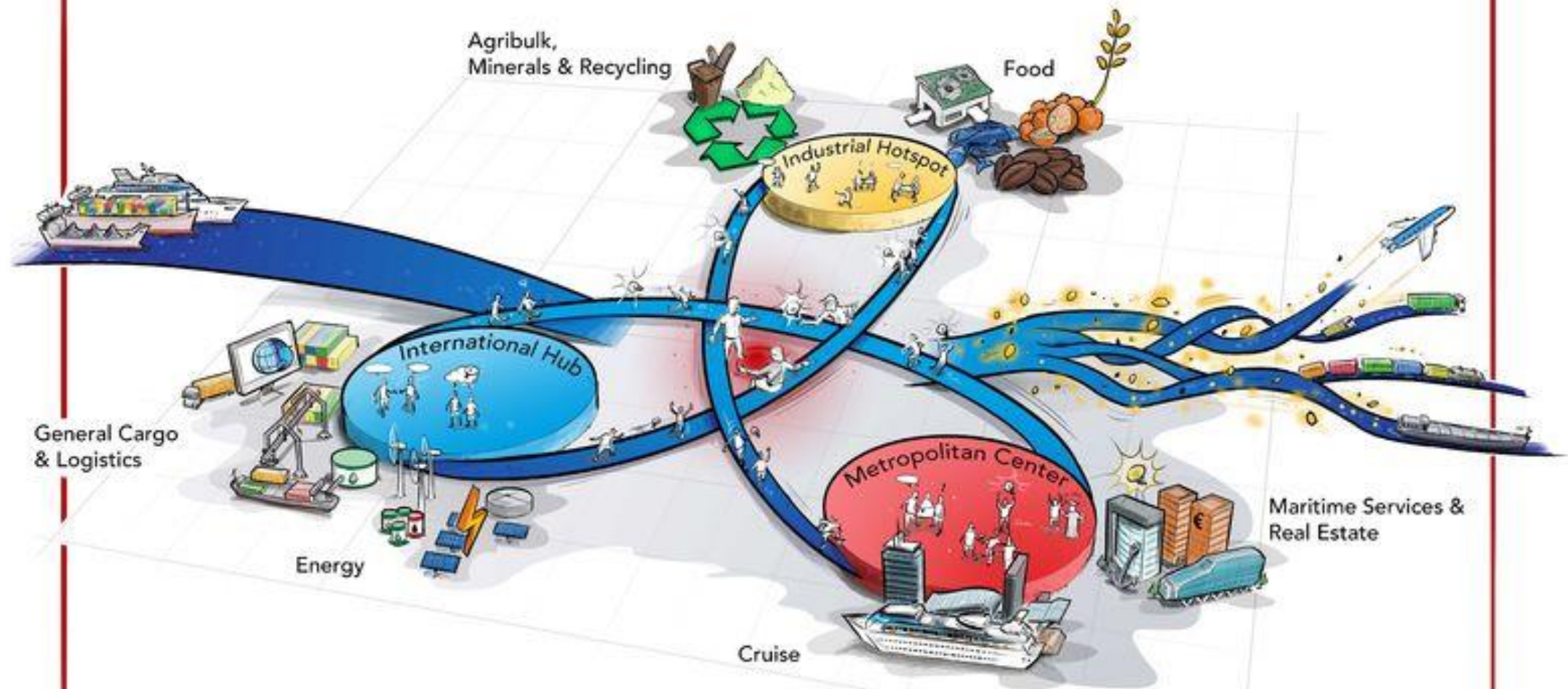
Velsen

Centraal Nautisch Beheer

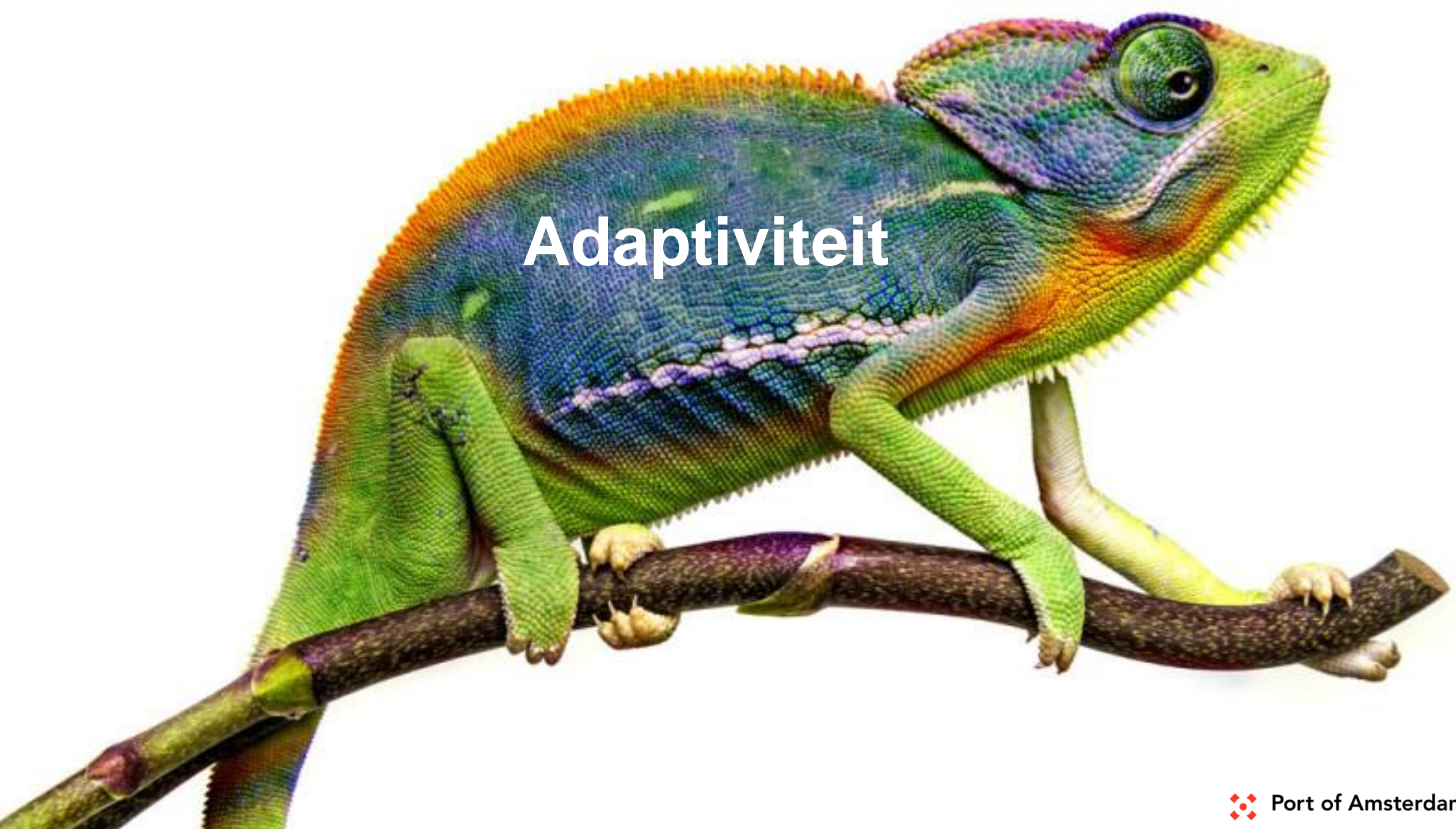
Amsterdam

Amsterdam Metropolitan Port

Grensverleggend waarde creëren



Adaptiviteit





Vooruitblik

Dank voor uw aandacht!





Marijke van Haaren
Voorzitter NVB



NVB voor sterke en gezonde binnenhavens




Vereniging professionele belangenbehartiger

"Wat ons drijft is dat het belang van binnenhavens beter bekend wordt en de zorg dat onze havens beter kunnen functioneren zodat we er meer rendement uit kunnen halen. Gemeenten onderschatten soms nog het economische belang en de toegevoegde waarde van hun binnenhaven. Ze hebben lang niet altijd in beeld wat de waarde ervan is voor hun stad of regio. Dat vinden wij zonde."



NVB en VNG publiceren samen nieuwe modelhavenverordening

 Gemaakt op vrijdag 04 oktober 2013 08:40



De Vereniging Nederlandse Gemeenten (**VNG**) en de Nederlandse Vereniging van Binnenhavens (NVB) hebben gezamenlijk gewerkt aan een modelhavenverordening. Doelstelling is het hebben van duidelijke en uniforme regels in havens, ontdaan van overbodige regels en met gelijke rechten en plichten voor de scheepvaart. Het model is een goede basis waarop gemeenten voort kunnen bouwen met regelingen van zaken die voor hen van belang zijn

De Nederlandse Vereniging van Binnenhavens (NVB) streeft al langere tijd naar uniformering van de regels die in (gemeentelijke) havens gelden. In het kader hiervan is de VNG verzocht een bijdrage te leveren aan een op te stellen modelverordening, om deze vervolgens aan gemeenten ter beschikking te stellen. De insteek was te komen tot:

- duidelijkheid en uniforme regels voor de scheepvaart;
- een beter inzicht in rechten en plichten van zowel de scheepvaart als de havenbeheerders;
- eenduidige begrippen;
- een uniforme aanpak van de orde, veiligheid en milieu in havens; en
- een passende set uniforme regels voor verschillende soorten havens zodat geen overbodige regels worden vastgesteld.

Het resultaat is de **Model-Havenbeheersverordening 2013** ([Word](#) of [Pdf](#)). De VNG zal dit model aan haar leden, de Nederlandse gemeenten, ter beschikking stellen. Voor een goed beeld dient deze modelverordening in samenhangen met de hierbij behorende **VNG-ledenbrief** gelezen te worden. Het model is op initiatief van de NVB tot stand gekomen en is gebaseerd op bestaande en in de praktijk functionerende gemeentelijke verordeningen.

Deze verordening bevat kaderstellende regels die van toepassing zijn op schepen wanneer deze een haven aandoen die wordt beheerd door de gemeente. Hiermee worden de gemeentelijke belangen beschermd en tegelijkertijd worden de rechten en plichten van zowel de scheepvaart als havenbeheerders inzichtelijker gemaakt. Daarbij heeft deze verordening voor ogen dit alles op een overzichtelijke, duidelijke manier te regelen, ontdaan van overbodige regels en administratieve lasten.

De bijdrage van de VNG was het naar vermogen ondersteunen bij het formuleren van de bepalingen, het uitvoeren van een basaal algemeen juridische toets en het vormgeven van het geheel van de modelverordening op de wijze die gemeenten van de VNG gewend zijn.

De bepalingen in deze verordening zijn uiteraard aanvullend ten opzichte van hogere regelgeving, zoals het Binnenvaartpolitiereglement, de Regeling communicatie en loodsaanvragen zeevaart, de Regeling vervoer gevaarlijke stoffen met zeeschepen, de Wet voorkoming verontreiniging door schepen, de Wet algemene bepalingen omgevingsrecht en het Europees Verdrag inzake het internationaal vervoer van gevaarlijke stoffen over de binnenwateren.





Aanleg WiFi hotspots voor binnenvaart

SLIEDRECHT - Minister Schultz van Haegen heeft op 6 juni symbolisch het eerste WiFi-kastje voor de aanleg van twintig WiFi-hotspots overhandigd aan de vicevoorzitter van de Nederlandse Vereniging van Binnenhavens (NVB), Bert Luijendijk. De komende maanden worden hotspots geïnstalleerd in onder andere de Maashaven in Rotterdam, de Houthaven in Amsterdam, bij Zeeland Seaports en in Zwijndrecht, Bergen op Zoom, Harlingen en Moerdijk.



Bert Luijendijk neemt het WiFi-kastje in ontvangst uit handen van de minister.

De minister heeft in september 2012 2,5 miljoen beschikbaar gesteld voor de verbetering van het 3G netwerk voor de binnenvaart. Daarvan is één miljoen euro bestemd voor WiFi. "Betere toegang tot internet biedt binnenvaartschippers de kans meer en sneller digitale informatie uit te wisselen, zoals meldingen over de lading en de reis, adviezen over wachttijden, drukte bij knelpunten en last-minute afspraken over laden en lossen. Het verbetert de concurrentiepositie van de sector", stelt Schultz. De plannen maken onderdeel uit van het programma Impuls Dynamisch Verkeersmanagement Vaarwegen (IDVV) van Rijkswaterstaat. KPN heeft de aanbesteding gewonnen en gaat de komende maanden aan de slag om de kwaliteit en de ontvangst op de Nederlandse hoofdvaarwegen te verbeteren.

Digital portal

Volgens de Nederlandse Vereniging voor Binnenhavens (NVB) vergroot dit initiatief de aantrekkelijkheid van havens en ligplaatsen. Bert Luijendijk: "Havenbeheerders kunnen de WiFi-hotspots ook gebruiken als digital portal van de haven. Bij het aanmelden worden gebruikers voorzien van

informatie over ligplaatsen en voorzieningen in de haven of andere zaken van belang. Kortom, WiFi in havens is een win-win situatie voor havengebruiker en -beheerder".

Voordelen schippers

Betrouwbare datacommunicatie op binnenvaartschepen wordt van steeds groter belang. WiFi op ligplaatsen blijkt zeer gewenst te zijn door binnenschippers. Dit biedt schippers de mogelijkheid om tegen geringe vergoeding gebruik te maken van breedband internettoegang op specifieke locaties. Bijvoorbeeld voor het updaten van software programma's, het downloaden van grote hoeveelheden data en/of audio/video-toepassingen. De verwachting is dat de eerste WiFi-hotspots in september in gebruik zijn.

Samenwerking

Connekt coördineert, namens Rijkswaterstaat, samen met Bureau Telematica Binnenvaart de uitvoering van de WiFi-hotspots. In de uitrol wordt verder samengewerkt met de Nederlandse Vereniging van Binnenhavens, de aangesloten gemeenten en havenbedrijven.



Samenwerken vergroot kansen binnenhavens op TEN-T-geld

Samenwerken vergroot voor Nederlandse binnenhavens de kans op Europese subsidie uit het TENT-T-budget, waarmee ze hun knooppuntfunctie kunnen versterken. Als ze slim zijn, bundelen ze voor projecten hun krachten met partijen uit hun regio, met andere binnen- of zeehavens (liefst uit andere EU-landen) of met modaliteiten.

Dat is een van de aanbevelingen uit een afstudeeronderzoek dat Windesheim-student Freya Diepeveen heeft uitgevoerd in opdracht van de Nederlandse Vereniging van Binnenhavens (NVB). Zij onderzocht hoe Nederlandse binnenhavens die deel uitmaken van het trans-Euro-

pese vervoersnetwerk in aanmerking komen voor de nieuwe Europese TEN-T-subsidieregeling.

Het trans-Europese vervoersnetwerk heeft als doel om binnen de Europese Unie tot een sluitend grensoverschrijdend hoofdnetwerk te komen voor het vervoer. Van de negen corridors lopen er drie door Nederland. Verschillende knooppunten maken deel uit van het TEN-T, waaronder een aantal binnenhavens.

Waterway to success

De NVB is blij dat Brussel inziet 'dat binnenhavens integraal deel uitmaken van het zo belangrijke achterlandnetwerk. Er zijn nu kansen voor de binnenhavens op budget

dat vrijkomt bij de Europese Unie.'

Op basis van bestudering van de Europese regelgeving, interviews en bijeenkomsten heeft de NVB de belangrijkste aandachtspunten achterhaald die de kansen op honoreren van een aanvraag voor TEN-T-subsidie vergroten. Die punten samen noemt Diepeveen de "Waterway to success".

Naast samenwerken met andere partijen kwam aan het licht dat havens de Europese meerwaarde van het project moeten aantonen waarvoor ze subsidie wensen. Ook is het verstandig te zoeken naar andere investeringsbronnen.

Lees verder op pagina 5 >>



Het congres van de Nederlandse Vereniging van Binnenhavens in 2014 was een groot succes!

 Gemaakt op maandag 06 oktober 2014 12:06



Met de gemeente Zwijndrecht als gastheer beleefden circa 150 gasten een geweldig NVB-Congres. Nederlands trots, de maritieme maakindustrie werd gehoord, geroken, gezien, gevoeld en beleefd! Eén van de hoogtepunten was om met alle congresgangers en de "Ocean Diva" de werf op te gaan bij scheepswerf Hoebee / Kooiman in Dordrecht.

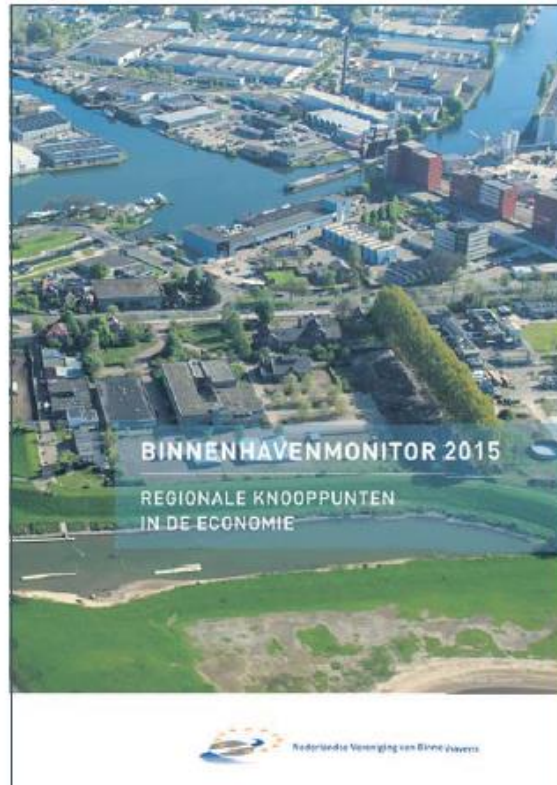


[Hier](#) vindt u de presentaties die tijdens het NVB-congres zijn gegeven.



Binnenhavenmonitor 2015 bevestigt belang binnenhavens als 'regionale knooppunten in de economie'

Cijfers binnenhavens zeggen veel over regionale bedrijvigheid



De brochure van de NVB.



euro toegevoegde waarde en 6.800 banen.

Brochure

De NVB maakte in opdracht IenM en in samenwerking met het bureau Getting the Market een brochure van de onderzoeksresultaten. Daarin wordt de ontwikkeling van enkele havens in de periode 2011-2014 uitgelicht. Zo kende de binnenhaven van Wageningen (een multifunctionele agrohaven)

de cijfers. Zo nam de toegevoegde waarde in Delfzijl af met ruim 260 miljoen euro en daalde het aantal werknemers met bijna duizend. Een en ander was het gevolg van de beëindiging van een deel van de activiteiten van DOW Chemical in Farnsum. Niettemin nam het aantal overgeslagen tonnen in Delfzijl juist weer toe. Zowel in Wageningen als Delfzijl zijn die tonnen dus niet direct te 'vertalen' in toegevoegde waarde of werkge-

die periode. Dat is overigens het algemene beeld bij de multifunctionele containerhavens in Nederland waarbij de toegevoegde waarde steeg van 54 miljoen euro in 2011 naar 245 miljoen in 2014. Dit heeft tevens te maken met de toename van het aantal containerhavens.

Ook in de multifunctionele zand- en grindhaven Drachten nam de toegevoegde waarde toe, maar daar was wel weer een dalende trend in



**Nieuwe voorzitter NVB
Eric Janse de Jonge**



E.J. (Eric) Janse de Jonge
Dordrecht, 2 augustus 1957
Woonachtig te 's-Hertogenbosch
Staats- en bestuursrecht te Leiden

- 1984 – 1999 Docent Tilburg University
- 1995 – 2002 Lid Provinciale Staten Noord-Brabant
- 2002 – 2007 Lid Gedeputeerde Staten Noord-Brabant
- 2007 – 2011 Lid Eerste Kamer der Staten-Generaal namens CDA
- 2007 – 2008 Waarnemend burgemeester gemeente Aalburg
- 2007 – 2011 Ambassadeur stedelijke distributie (V&W)
- 2013 – Heden Voorzitter Nationaal Openbaar Vervoerberaad (NOVB)

Vanaf 6 oktober 2016

Voorzitter



Nederlandse Vereniging van Binnenhavens



Walter Manshanden
Mededirecteur en -oprichter
Netherlands Economic Observatory

Binnenhavens voorwaarts: concurrentiepositie en kansen

Presentatie congres Nederlandse Vereniging voor Binnenhavens

7 oktober 2016

Amsterdam, Pakhuis De Zwijger

Dr Walter J.J. Manshanden

Netherlands Economic Observatory

Rotterdam

In samenwerking met Bart Kuipers, EUR

Structuur presentatie

- Rol van NZKG als aan- en afvoer haven voor de Nederlandse industrie en landbouw
- Overzicht Nederlandse binnenhavens
- Ontwikkeling en sterke concurrentiepositie binnenvaart



NZKG is een haven voor industrie en logistiek

Tabel 2.1 Omvang toegevoegde waarde NZKG naar grote sectoren, Euro, lopende prijzen, 2002-2014

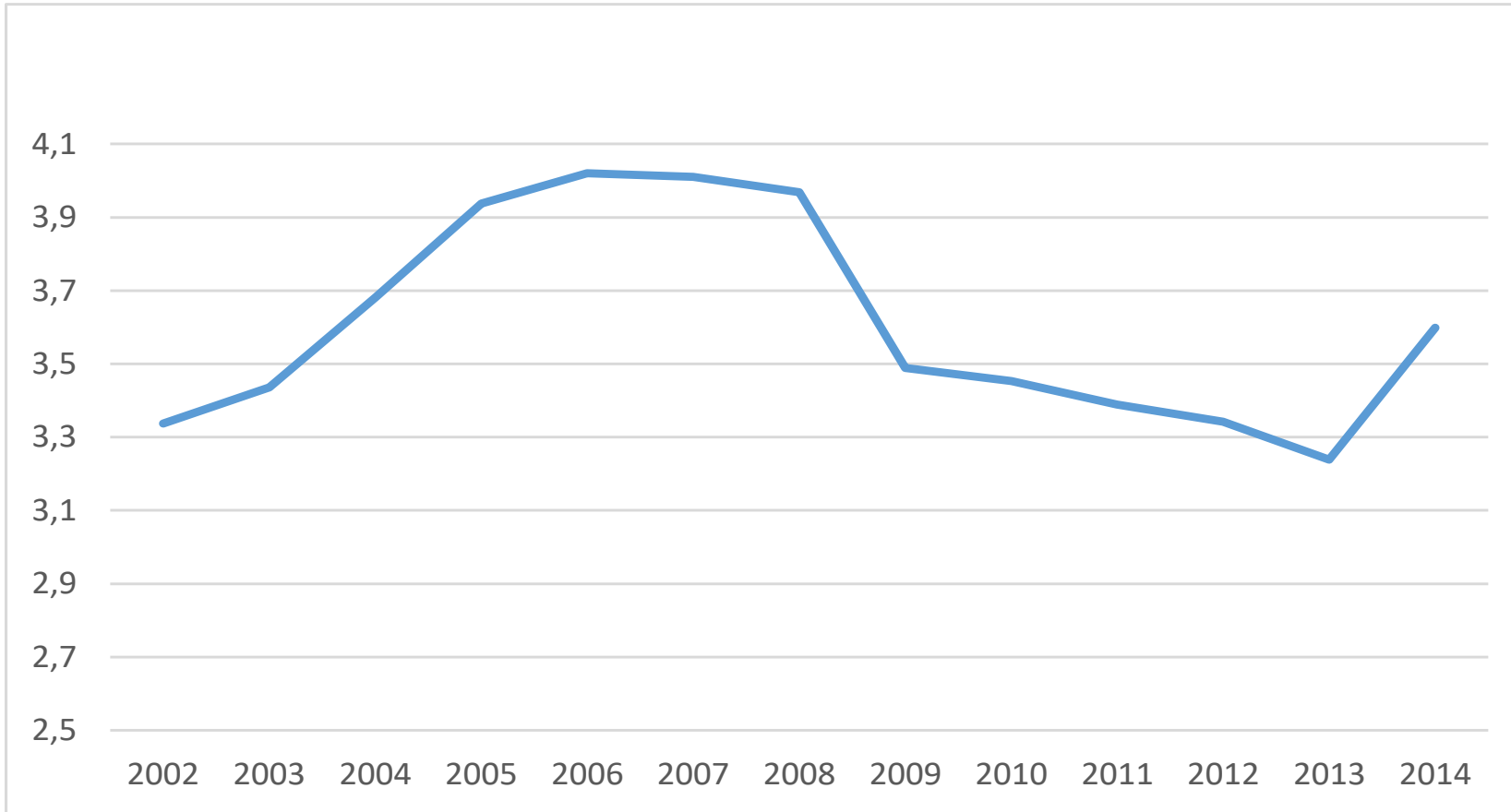
	2002	2014	2002	2014
	<i>mln E</i>		<i>Als proc. aandeel</i>	
Industrie	1.408,2	2.000,7	51	50
Energie	112,2	123,8	4	3
Groothandel	189,3	300	7	7
Vervoer en opslag	854,3	1.338,6	31	33
Zakelijke diensten	173,6	278	6	7
	2.737,6	4.041,1	100	100

Bron: Havenmonitor 2014

NZKG heeft een doorvoer, import, verwerking en exportfunctie

- Doorvoer/blending van benzine en steenkool
- Import/verwerking van ruwe mineralen en bouwmaterialen
- Import/industriële verwerking agrarische producten, export van food sector
- Import/industriële verwerking ertsen, export metalen, -halfabrikaten

Aandeel haveneconomie in het regionaal product van de
Metropoolregio Amsterdam is relatief stabiel. Impact crisis is opmerkelijk
(aandeel in procenten totale toegevoegde waarde MRA)



NZKG is een schakel in de overslag naar en van Nederlandse landbouw en industrie

Tabel 3.1 Overzicht goederenstromen in en uit de Havenregio Amsterdam, naar/uit Nederland en de wereld, voor zeevaart en overige modaliteiten, in 1000 ton

Aanvoer

	Totaal	Uit wereld	Uit Ned.
	<i>x 1000 ton</i>		
Totaal	108.447	76.232	32.215
Zeevaart	64.319	63.627	692
Overige modaliteiten	44.128	12.604	31.523

Afvoer

	Totaal	Naar wereld	Naar Ned.
	<i>x 1000 ton</i>		
Totaal	89.672	53.587	36.085
Zeevaart	29.228	28.813	415
Overige modaliteiten	60.444	24.774	35.670

Bron: CBS/Bewerking NEO Observatory

Diverse bouwstenen voor de toekomst van het NZKG: zes clusters

- 1 Havenlogistiek
- 2 Basismetaal
- 3 Agrofood
- 4 Hoogwaardige dienstverlening
- 5 Groothandel
- 6 Cruisehaven en toerisme, Waterfront

NZKG is een gediversifieerde haven met sterke specialisaties

Condities zijn gunstig voor de toekomst van het havengebied rond het Noordzeekanaal:

- nabijheid vraag/aanbod voor biobased (circulaire economie)
- rol van de overheid in energietransitie is cruciaal
- nu reeds sprake van belangrijke clusters/initiatieven (Greenmills bijv.)
- beschikbaarheid lokale assets zoals tankopslag en terminals
- grote potentie van te vervangen stromen
- uitstekende connectiviteit
- effectieve samenwerking bedrijfsleven, overheid en kennisinstellingen

Van NZKG naar binnenhavens

- Wat is de positie van de Nederlandse binnenhavens?
- Wat is de concurrentiepositie van de Nederlandse binnenvaart?
- Wat betekent dat voor de binnenhavens?

Economisch belang binnenhavens 2014 (Bron: Binnenhavenmonitor, EUR)

- Bedrijvigheid gebonden aan de binnenhavens
- Directe toegevoegde waarde: 8 miljard euro, indirect 12,6 miljard
- Directe werkgelegenheid: 66,9 duizend werkzame personen
- Van belang voor exporterende sectoren als landbouw (veeteelt), chemie en metaalnijverheid.
- Voor de bouw – een binnenlandse sector
- Voor containervervoer
- Economische positie binnenhavens grosso modo dezelfde gebleven tussen 2011-2014
- Schakel tussen wereldhandel en regionale economie. Binnenvaart biedt door lage kosten per ton krachtig concurrentievoordeel

Overzicht werkgelegenheid en toegevoegde waarde binnenhavens, 2014

	Totaal aantal direct werkzame personen	Directe toegevoegde waarde	Totale directe + indirecte toegevoegde waarde
Type binnenhaven	2014	2014 (in mln €)	2014 (in mln €)
Inland mainport 'hors categorie'	7.620	840	1.371
Grote multifunctionele binnenhaven	5.069	533	816
Multifunctionele industriehaven	6.802	822	1.365
Multifunctionele agrohaven	6.838	691	1.181
Multifunctionele containerhaven	1.646	160	245
Multifunctionele zand- en grindhaven	2.612	235	409
Industriehaven	2.436	389	587
Agrohaven	3.042	379	643
Containerhaven	1.230	123	187
Grote zand- en grindhaven	7.790	830	1.219
Kleine zand-, grind- en agrohaven	3.000	320	469
Zeehavens	18.860	2.714	4.057
Totaal	66.944	8.036	12.550

Binnenvaart heeft constante toegevoegde waarde van 1 miljard

Maritieme monitor: binnenvaart heeft crisis doorstaan maar groeit niet.
Toegevoegde waarde blijft 1 mld. euro.

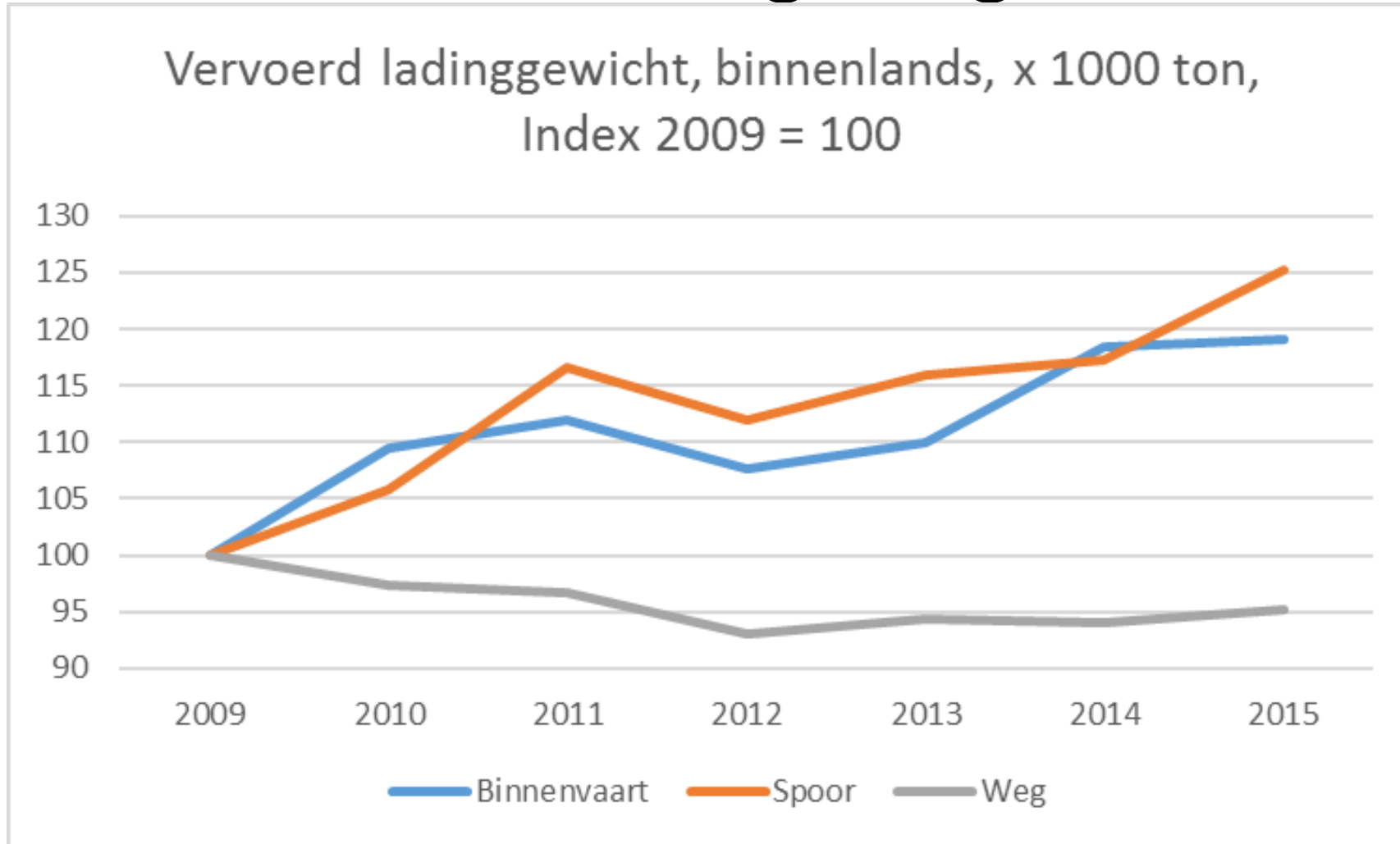
Tabel 2.13 Directe economische betekenis binnenvaart, 2006-2013

Bedragen in miljoen €	2006	2007	2008	2009	2010	2011	2012	2013	index (lp) 2006-2013	index (lp) 2012-2013
Omzet	2.151	2.288	2.536	2.087	2.067	2.347	2.349	2.316	1,08	0,99
<i>Waarvan export</i>	954	1.025	1.116	919	951	964	1.032	999	1,05	0,97
Productiewaarde	2.149	2.283	2.527	2.076	2.061	2.341	2.343	2.311	1,08	0,99
Toegevoegde waarde	1.009	1.083	1.138	992	924	1.019	1.001	980	0,97	0,98
Werkgelegenheid (in wzp)	13.394	13.563	13.553	13.289	13.521	13.979	14.064	13.602	1,02	0,97

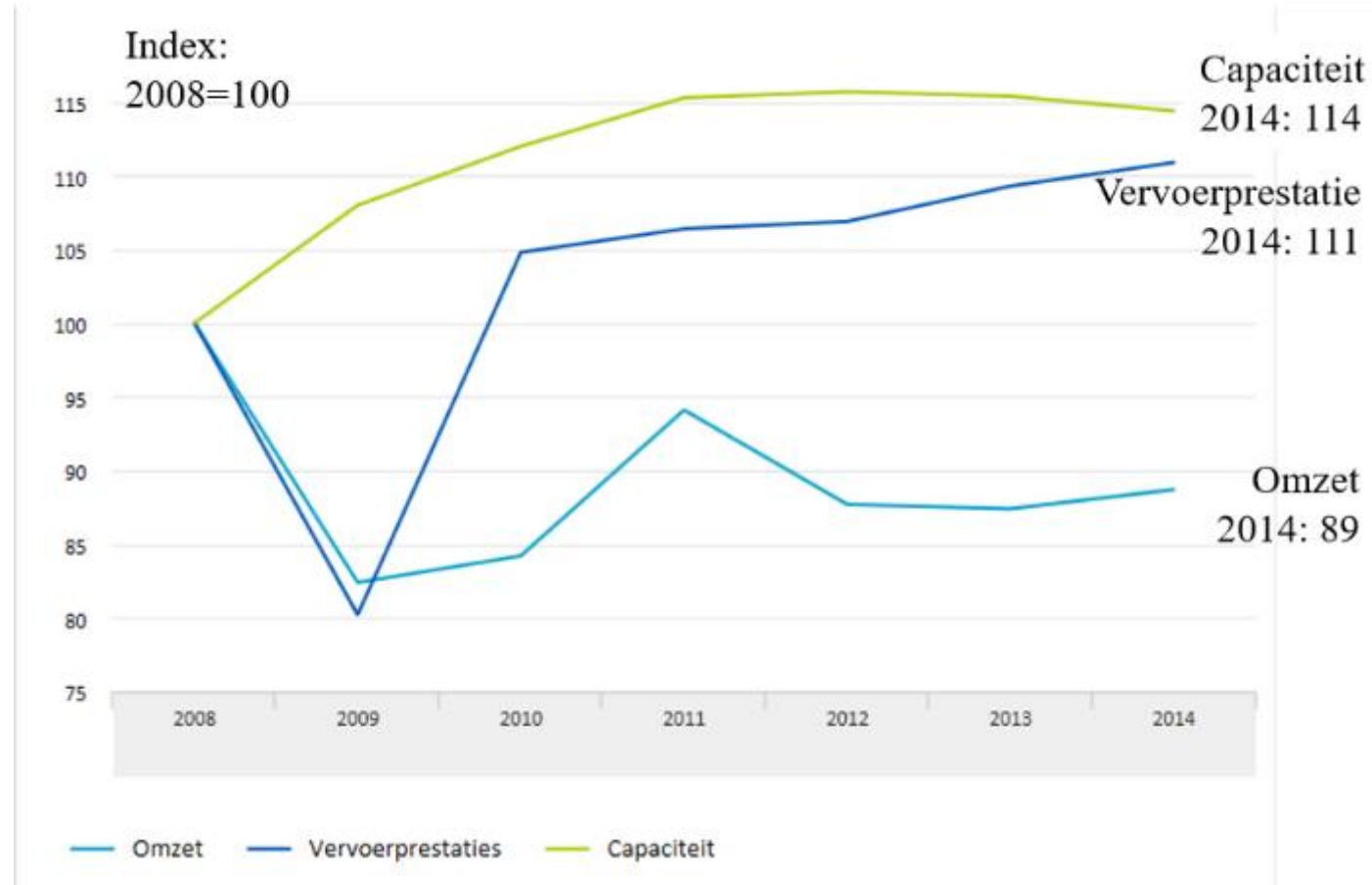
Verdeling vervoerd gewicht over de modaliteiten

	2009	2015	2015 - '09	%
	<i>x 1000 ton</i>			
Binnenvaart	94.384	112.368	17.984	2,9
Spoor	33.594	42.059	8.465	3,8
Weg	534.693	509.405	-25.288	-0,8
Totaal binnenlands	662.671	663.832	1.161	0,0

Binnenvaart verdringt wegvervoer



Binnenvaart is productiever geworden



Duurzaamheid en binnenvaart

Heineken & Alpherium



- 100.000 vrachtautobewegingen van de weg: reductie 6 miljoen vrachtautokilometers: CO₂ reductie 35%
- Daarnaast: mout per binnenvaart naar brouwerij
- Binnenvaart *logistieke noodzaak* Heineken:
 - Congestie A15
 - Maatschappelijk Verantwoord Ondernemen
 - Klanten vragen ‘liefst’ zero carbon footprint
 - 75% Heineken Supply = Export. Vervoer over langere afstanden: vraagt duurzame invulling!
- Voor 2020: klimaatcontract met binnenvaart
 - Eind 2015 komt Heineken met brandstofvisie
 - Europees wegvervoer realiseert meeste CO₂
 - Maar binnenvaart 2^{de} grootste producent CO₂!
 - Schoon alternatief voor ‘rode diesel’

<https://www.youtube.com/watch?v=ifLuo5esDLzI>
<http://www.transport-online.nl/site/3046/lean-and-green-2016-2018-vooruitzichten/>

Investeringsgolf op komst in groene chemie

Experts zien investeringen van zo'n € 1 mrd in verwerking van suikerbieten

Hans Verbeeken
Amore ethanol

De chemische industrie zal de komende drie tot vijf jaar in Nederland voor circa € 1 miljard investeren in fabrieken die suikerbieten verwerken tot 'groene' chemicaliën. Dat gebeurt in samenwerking met de suikersector. Dat verwachten experts op het gebied van duurzame economische ontwikkeling bij Rabobank en adviesbureau Deloitte.

Katalysator van die investeringen is volgens hen het besluit van Brussel om per oktober 2017 de suikerquotaregeling in Europa te schrappen. Dat zal leiden tot extra aanbod en lagere prijzen voor suikerbieten. Dat maakt het gewas tot een aantrekkelijke groene grondstof voor de Europese chemische industrie, aldus de experts. Vooral Noordwest-Europa – waar bieten op efficiënte manieren worden geteeld – zal nu meer interessant zijn. De Verenigde Staten en Thailand waar de knoel komeestakken, stelt Deloitte in een recent onderzoek.

Vooralgendop de afschaffing van de suikerquotaregeling, overweegt de chemische industrie nu al om in Groningen en Noord-Nederland fabrieken te bouwen. In deze fabrieken nu suiker kunnen worden verwerkt tot grondstoffen om producten als bioplastieken te maken.

Zo kondigde Akzo Nobel vorig week al aan een aantal businesscases in Delfzijl te onderzoeken, samen met Suiker Unie. Volgens Albert Markusse, ceo van Suiker Unie, bekijken chemieconcerns ook investeringsmogelijkheden in het westen van Brabant.

Avantium, een veelbelovende Nederlandse start-up die Coca-Cola onder zijn andere borden tek, is een van de partijen die zich opmaakt voor nieuwe investeringen. Aanvankelijk wilde de onderneming die flessen van plantaardig plastic vullen, een fabriek in Amerika bouwen. Maar vanwege de opheffing van het Europese suikerquotum is Avantium op zijn schreden teruggekeerd. 'Het wordt Europa, en Nederland is niet uitgesloten', zegt Frank Noorik, ceo van Avantium.

Als volgt erop dat de suikerbieten teelt, nu op maar 75.000 hectare (2%) van de Nederlandse landbouwgrond, na 2017 met minstens 14% wordt uitgebreid en door



2017

De afschaffing van het suikerquotum in 2017 is een investeringsimpuls.

14%

De suikerbieten teelt zal minstens 14% groeien.

SPEERLEID
Pagina 2 van 3

Binnenvaart is sterk concurrerend en biedt voordeel aan binnenhavens

- In een trager groeipad gaat het om kosten. Bedrijven voeren kostenverlagingen door en kiezen voor binnenvaart
- Schaalvergroting
- Milieu: Toekomst brandstof. Binnenvaart is per ton vervoerd gewicht duurzamer dan wegvervoer (voorbeeld Heineken)
- Professionalisering: transporteurs bieden geïntegreerde vervoersdienst
- Innovatief: synchro-modaliteit (Uber, AirBnB)
- Veranderingen in vrachtstromen
- Veiligheid
- Binnenhavens zijn het voorwaartse effect van de binnenvaart en winnen aan kracht als overslag- en vestigingslocatie

Drie boodschappen:

- NZKG laat zien dat verwerkende industrie van belang is voor de regio en een schakel is in de goederenstroom van en naar binnenhavens in Nederland
- Binnenvaart wint aan concurrentiekracht – en daarmee de binnenhavens. Ze bieden landbouw, food, chemie, energie en de bouw een fijnmazig netwerk, intermodaliteit en een kostenvoordeel. Dat versterkt de internationale concurrentiepositie van deze sectoren.
- Door innovatie en vernieuwing in de binnenvaart, bv duurzame energie, circulaire economie en synchro-modaliteit (ICT), zal de positie van de binnenhavens naar verwachting toenemen

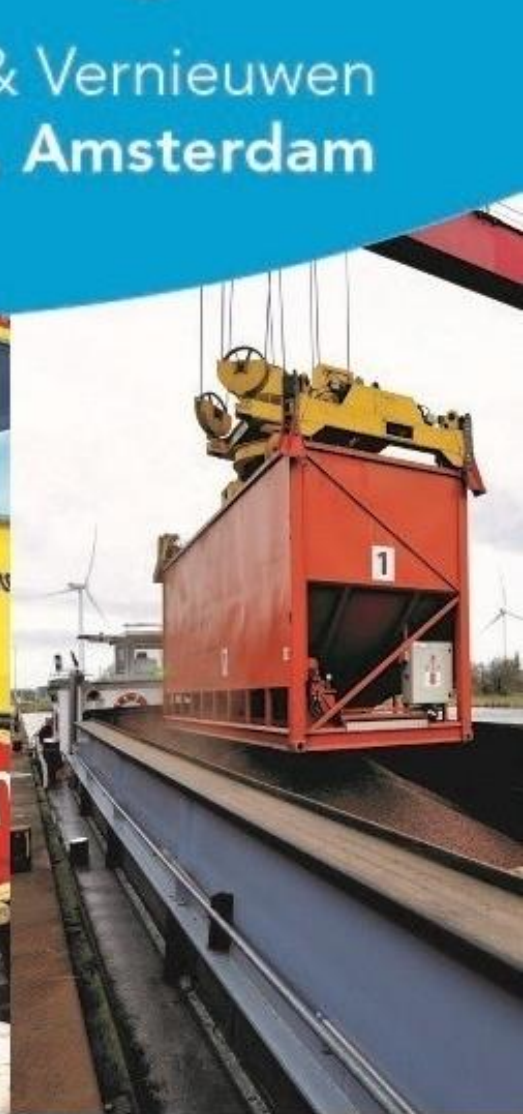
Programma NVB-lustrumcongres

Verbinden & Vernieuwen

9.00 - 9.30 uur	Ontvangst door dagvoorzitter Inge Diepman
9.30 - 9.45 uur	Opening door Marleen van de Kerkhof, Rijkshavenmeester Havenbedrijf Amsterdam N.V.
9.45 - 10.00 uur	Jaarrede door Marijke van Haaren, voorzitter Nederlandse Vereniging van Binnenhavens
10.00 - 10.20 uur	Binnenhavens voorwaarts: concurrentiepositie en kansen door Dr. Walter Manshanden, directeur Netherlands Economic Observatory (NEO)
10.20 - 11.00 uur	Pauze
11.00 - 11.45 uur	Interactieve sessie onder leiding van Inge Diepman over: <ul style="list-style-type: none">• Maakindustrie en bundeling van lading• Nieuwe sluis en de regio• IT-kansen in de binnenvaart• Duurzame innovatie in de Amsterdamse Haven
11.45 - 12.30 uur	Lunch
12.30 - 16.00 uur	Breakout-sessies: <ul style="list-style-type: none">• Bedrijfsbezoek havenlogistiek• Bedrijfsbezoek energie• Rondvaart riviercruise in de regio
16.00 - 16.15 uur	Interview Elisabeth Post, Voorzitter NZKG en Gedeputeerde Noord-Holland
16.15 - 16.45 uur	Afsluiting programma
16.45 - 17.30 uur	Borrel

NVB-Lustrumcongres

Verbinden & Vernieuwen
7 oktober 2016, Amsterdam



Nederlandse Vereniging van Binnenhavens



Port of Amsterdam



noordzeekanaalgebied



Pieter van Tongeren
Directeur Outbound Logistics
Tata Steel

TATA STEEL



Oktober 2016

Introductie Tata Steel's benadering
ladingsbundeling binnenvaart transport

Together we make the difference

Ontwikkelingen en kansen voor binnenvaart in het transport network van Tata Steel

Ontwikkelingen:

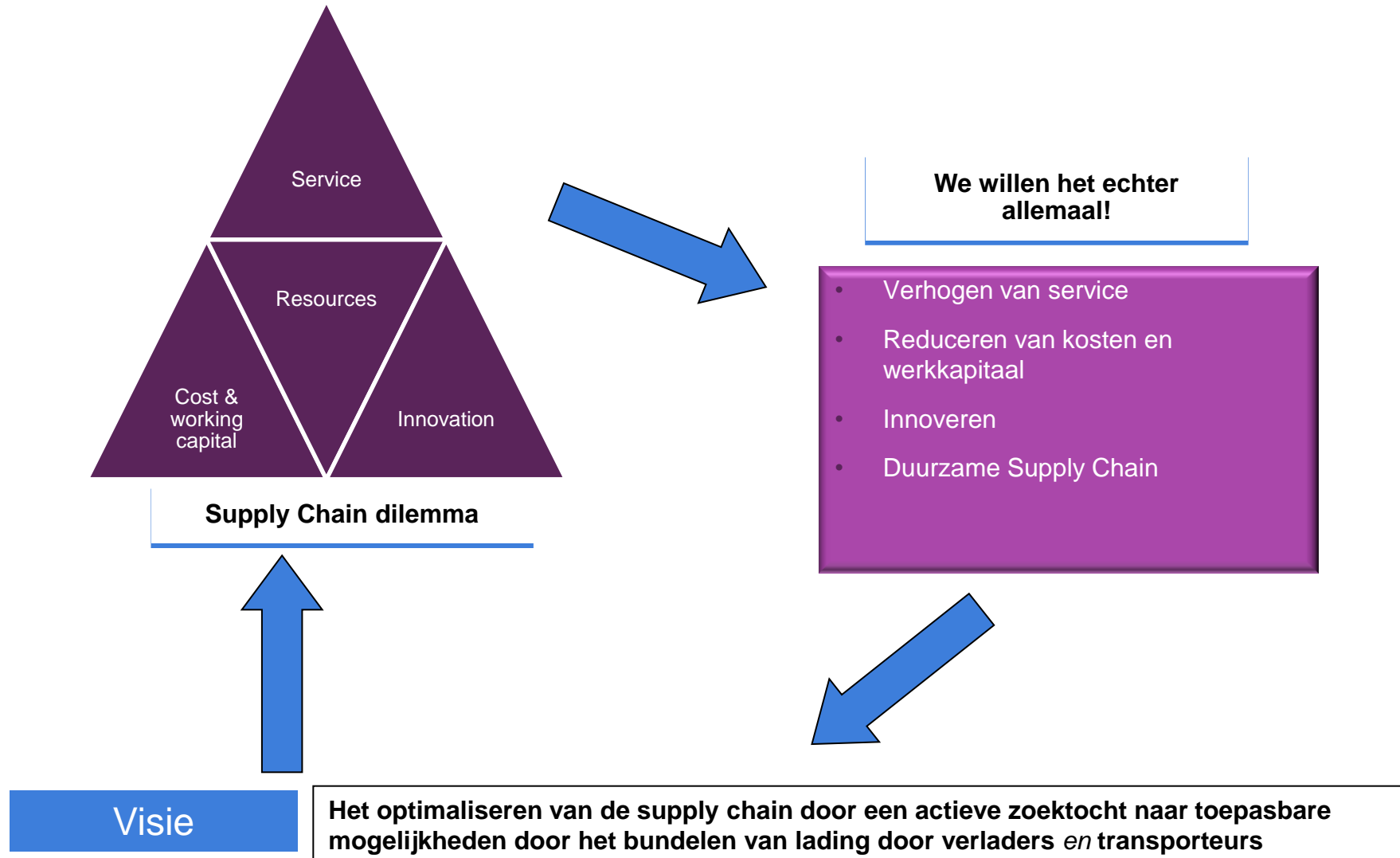
- Groeiend aantal transport bewegingen richting Oost Europa
- Volumes richting Oost Europa zijn nog niet groot- en stabiel genoeg om structurele binnenvaart- of spoorshuttle concepten te implementeren
- Unit Cargo/Single Wagon rail tarieven zijn niet altijd competitief vergeleken met modaliteit truck
- Tata's volume is nog te laag en irregulier van aard om de gewenste stabiele en scherpe transporttijden mogelijk te maken

Kansen:

- Tata Steel's strategie is het verder reduceren van het aantal truck bewegingen in haar transport netwerk
- Binnenvaart kan zeer competitief zijn richting Oost Europa t.o.v. de andere modaliteiten indien georganiseerd middels een stabiel en frequente shuttle concept

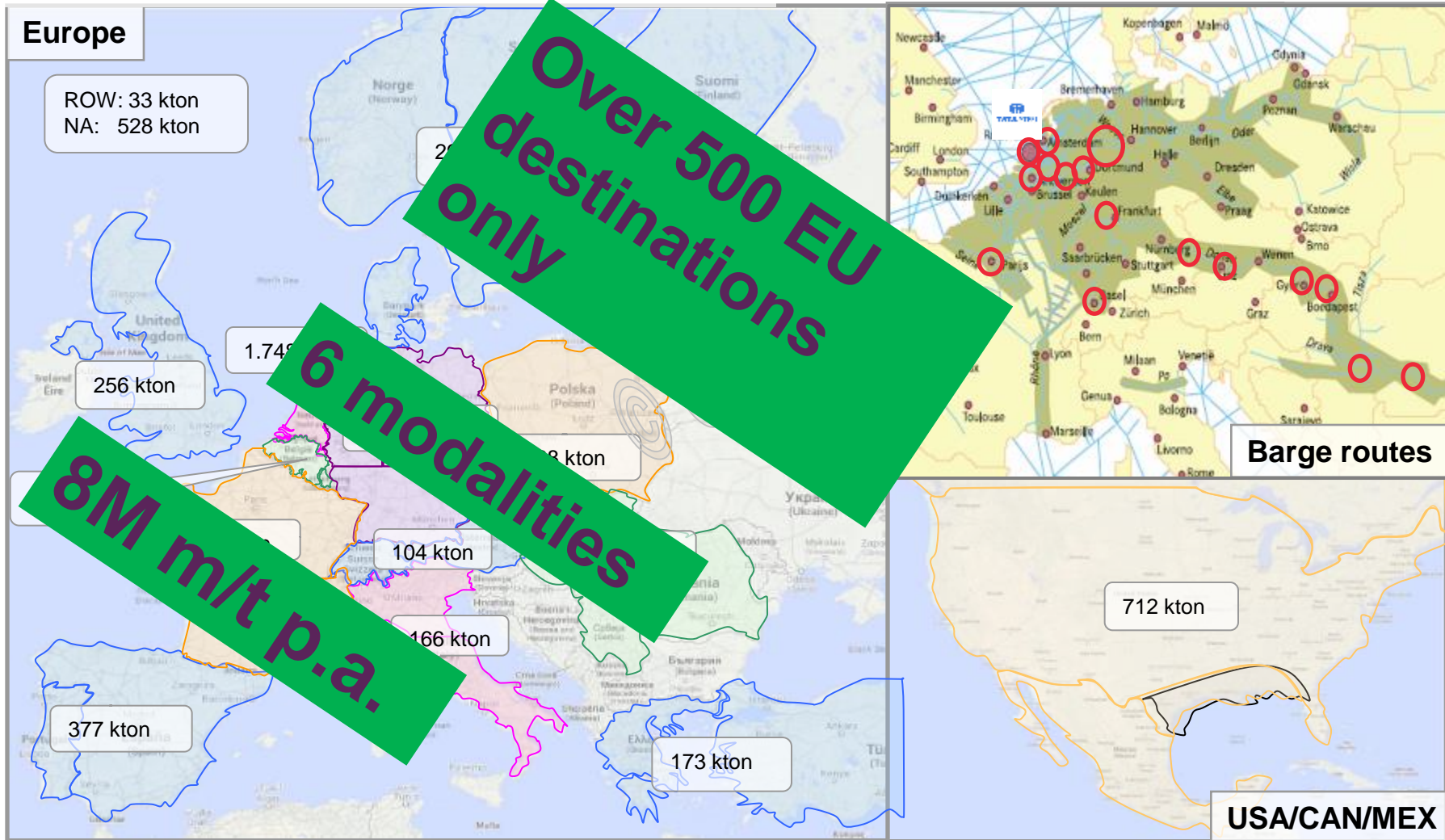
Door Tata Steel's volume richting Oost Europa te bundelen met dat van andere verladers in de regio, kunnen gezamenlijke binnenvaart shuttle concepten worden mogelijk gemaakt!

Waarom lading bundelen?



Kansen voor bundeling?

SD&OP: Regions overview (FY 2016)





Femke Brenninkmeijer
Clustermanager Energy
Havenbedrijf Amsterdam



Port of Amsterdam

Verbindend en Vernieuwend

TEN-T corridors

Vrachtvervoer Amsterdam – Europe,
exclusief nationaal transport:



Short sea - Groot-Britanië,
Scandinavië, Baltische staten,
Rusland en Middelandse Zee-
gebied

Noordzee - Baltische
corridor

Rijn - Alpen corridor

Legenda

- TEN-T corridor
- Short sea
- Binnenvaart
- Spoor
- Weg
- Zeeroute
- Part of Amsterdam
- TEN-T corridor hub

**Vlotte doorstroom
= meer kansen binnenhavens**





Toerisme versterkt economie





Port of Amsterdam

Verbindend en vernieuwend



Ries Bode

Voorzitter

Bureau Telematica Binnenvaart



**BUREAU
TELEMATICA
BINNENVAART**

Verbinden en Vernieuwen

Digitale gastvrijheid !

7 oktober 2016

Ries Bode



the Blue Road
duurzaam vervoer over water



“

There is no reason
for any individual to
have a computer in
their home.

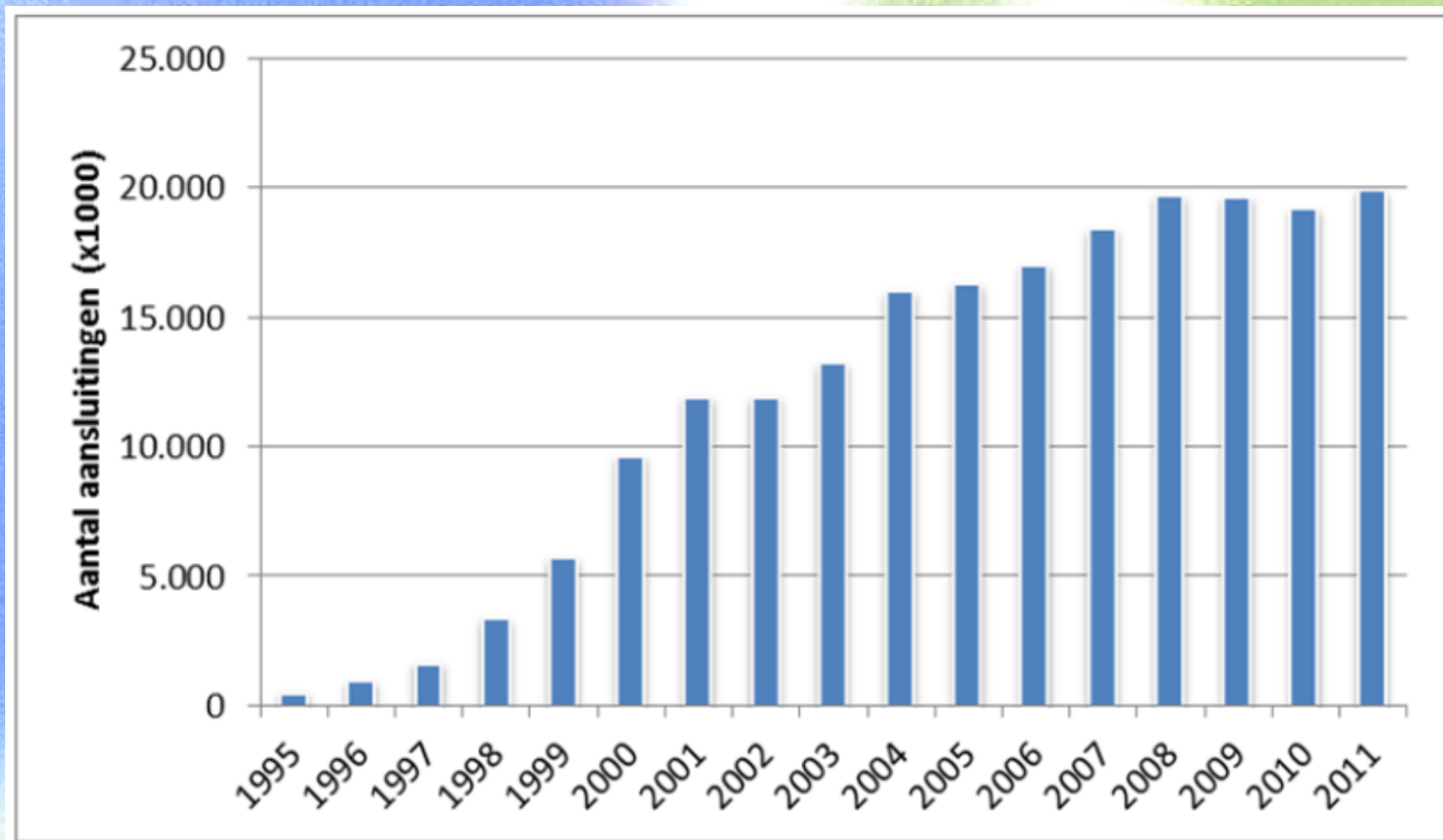
”

-- Ken Olsen, President of Digital Equipment Corporation, 1977

Ontwikkeling mobiele telefoon van 1995



**BUREAU
TELEMATICA
BINNENVAART**



Bron: TNO, op basis van bedrijfsinformatie



Twee vormen van telecommunicatie



- **Tijd-kritische, kleinschalige datacommunicatie**
 - ➔ Mobiele telefonie, 3G/4G
 - ➔ Kleine berichten, eenvoudige meldingen, opzoeken informatie
- **Niet tijd-kritische, grootschalige datacommunicatie**
 - ➔ WiFi netwerken in binnenhavens en op kunstwerken zoals sluizen
 - ➔ Grote berichten, navigatie informatie en –kaarten, nautische informatie, weerbericht, waterstanden, ladinginformatie, etc.

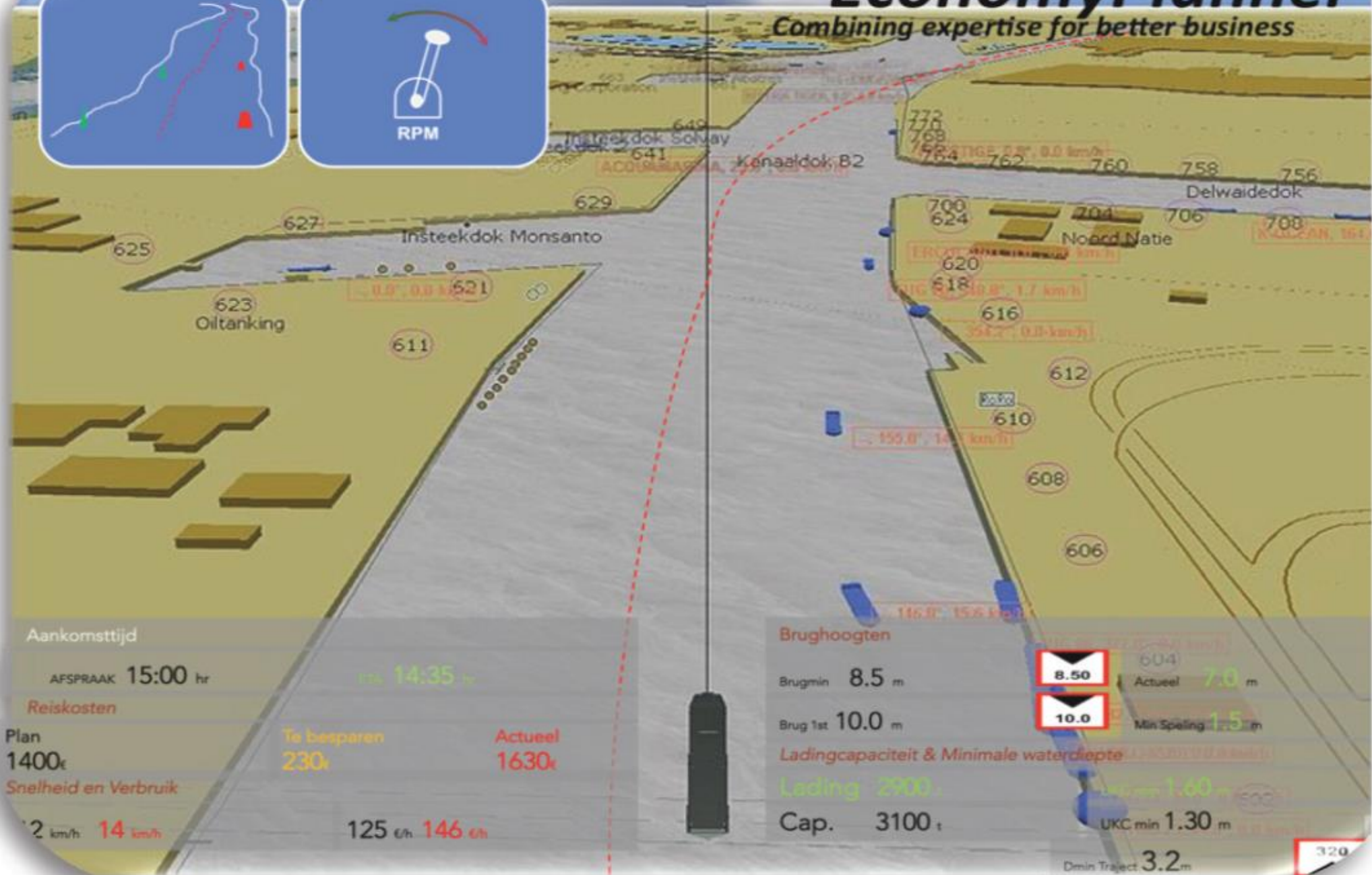
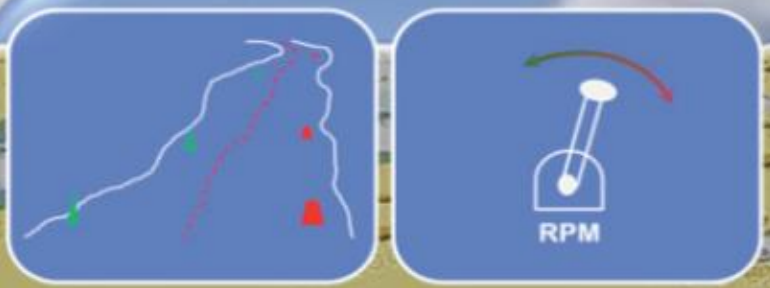


EconomyPlanner

Combining expertise for better business



**BUREAU
TELEMATICA
BINNENVAART**



Aankomsttijd		
AFSPRAAK	15:00 hr	14:35 hr
Reiskosten		
Plan	1400€	Te besparen 230€
		Actueel 1630€
Snelheid en Verbruik		
12 km/h	14 km/h	125 €/h 146 €/h

Brughoogten	
Brugmin	8.5 m
Brug 1st	10.0 m
Ladingcapaciteit & Minimale waterdiepte	
Lading	2900 t
Cap.	3100 t
UKC min	1.30 m
Dmin Traject	3.2 m



4 Lagen model Binnenvaart 3.0



**BUREAU
TELEMATICA
BINNENVAART**

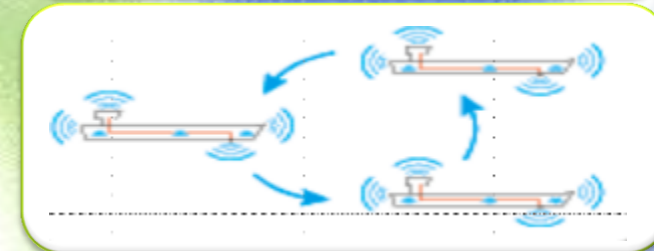
VESSEL-TO-SUPPLY CHAIN



VESSEL-TO-INFRASTRUCTURE



VESSEL-TO-VESSEL



VESSEL-PERCEPTION-LAYER



CONTEXT VOOR WIFI IN HAVENS EN BINNENVAART



**BUREAU
TELEMATICA
BINNENVAART**



the Blue Road
duurzaam vervoer over water



HELPDESK:  (085) 2100988

BINNENVAARTNET

[HOME](#)

[DIENSTEN](#)

[ABONNEMENT](#)

[INFORMATIE](#)

[SERVICE EN CONTACT](#)

[INLOGGEN](#)



**DIGITALE
DIENSTEN**
VOOR DE
BINNENVAART

[ONTDEK ONZE DIENSTEN »](#)

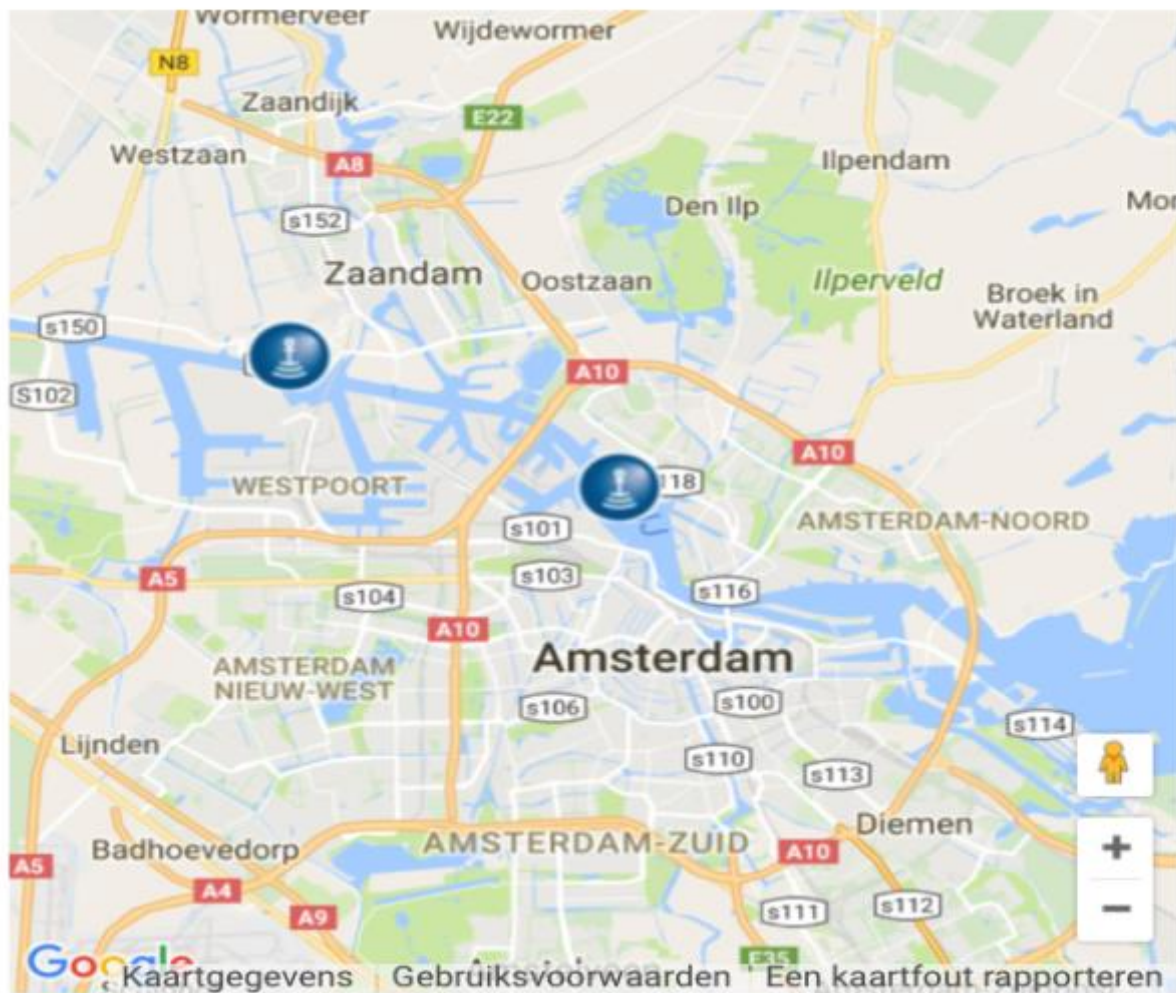


WIFI HOTSPOTS DE VOORDELEN OP EEN RIJ



- ✓ Onbeperkt internetten in binnenhavens en op ligplaatsen
- ✓ Ongelimiteerde hoeveelheid data en gebruik
- ✓ Lage jaarlijkse abonnementskosten
- ✓ Sinds eind 2013 in steeds meer havens beschikbaar
- ✓ 1x registreren => gebruiksklaar voor alle ligplaatsen en binnenhavens

AANMELDEN »



WIFI HOTSPOTS OP DE KAART

Binnenvaartnet kent geen beperkingen in datalimiet, snelheid of extra kosten voor gebruik. Er wordt automatisch verbinding gemaakt met het internet zodra u zich binnen het bereik van een WiFi Hotspot van Binnenvaartnet bevindt. De hotspots hieronder zijn in bedrijf of komen binnenkort beschikbaar. Klik op een naam om te zien waar u precies dekking heeft.

- Amsterdam, Houthaven
- Amsterdam, Westhaven/ADM
- Delfzijl, Farmsumerhaven
- Eefde, ligplaatsen bij sluis Eefde (verwacht Q2 2016)
- Haften, Overnachtingshaven
- Harlingen, Nieuwe Willemshaven
- Harlingen, Nieuwe Industriehaven
- Harlingen, Industriehaven
- IJzendoorn, Overnachtingshaven
- Krammersluizen, Krammer
- Kreekraksluizen, Kreekrak sluiskolken en noorder voorhaven
- Krimpen ad IJssel, Sliksloothaven
- Lobith, Vluchthaven
- Moerdijk, Roode Vaart insteekhaven
- Nieuwegein, Prinses Beatrixsluizen
- Rotterdam, Maashaven
- Rotterdam, Geulhaven (gepland)
- Sliedrecht, Haven Sliedrecht
- Terneuzen, Zijkanaal A/Beneluxkade
- Tiel, Bernhardsluis
- Vlissingen, Bijleveldhaven
- Vlissingen, Van Cittershaven
- Vlissingen, Buitenhaven
- Wageningen, Rijnhaven
- Werkendam, Beatrixhaven
- Werkendam, Biesboschhaven
- Zwijndrecht, Maasboulevard (gepland)

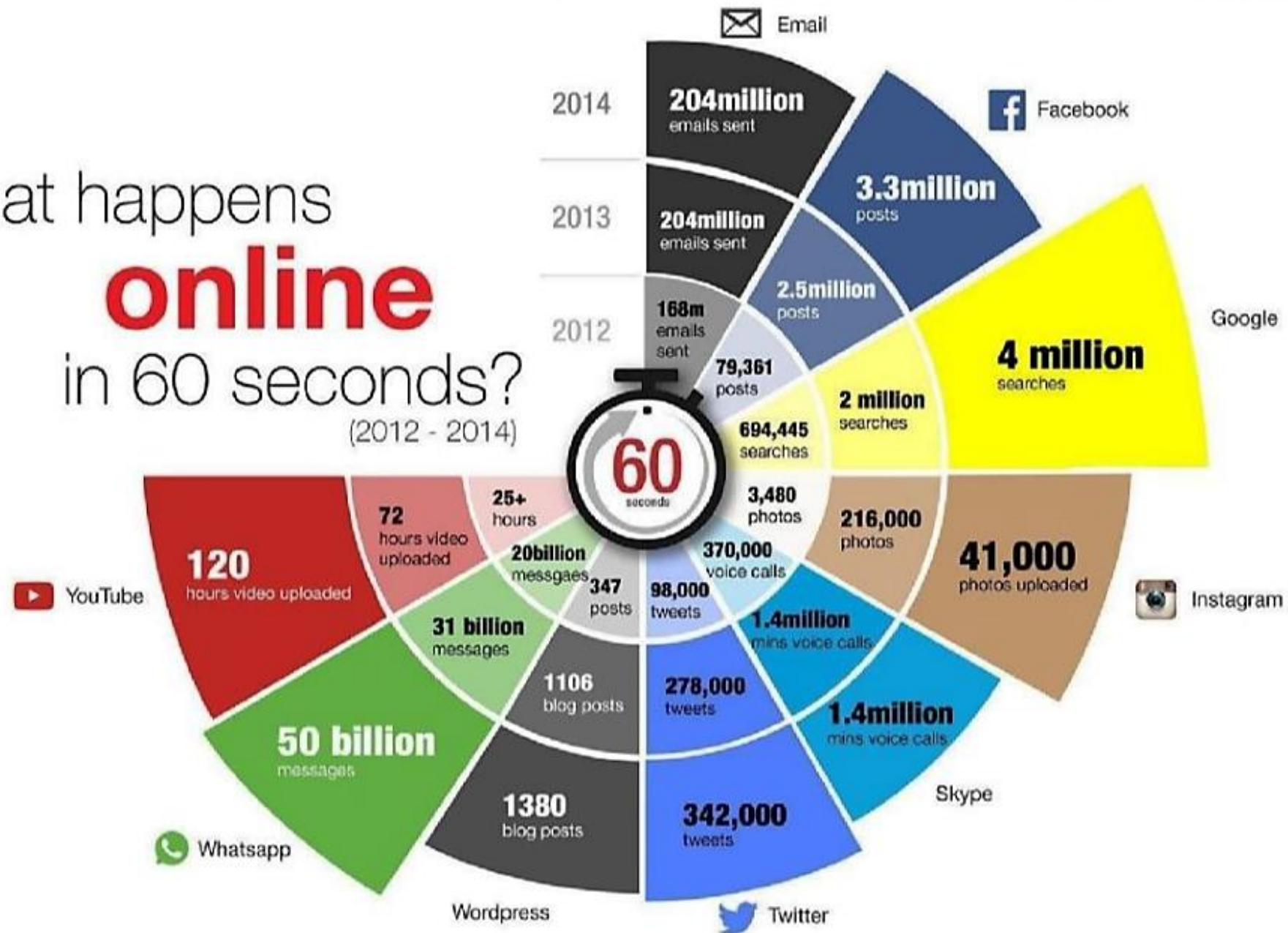


**BUREAU
TELEMATICA
BINNENVAART**



the Blue Road
duurzaam vervoer over water

What happens online in 60 seconds? (2012 - 2014)



... en over 5 jaar ?

- Dan zijn alle binnenhavens voorzien van goed werkende WiFi netwerken en gebruiken deze om alle relevante haveninformatie aan schippers aan te bieden (digitale gastvrijheid is de norm)
- Dan zijn alle schepen voorzien van goede verbindingen en ICT applicaties en nemen volwaardig deel in de logistieke keten, uitwisseling van alle informatie is volledig digitaal
- Dan is lading continu te volgen door de afnemers tijdens het transport.

Gebruik ICT biedt gemak en voordeel



- Gegevens 1 keer invoeren, daarna gebruiken in alle toepassingen
- Laagdrempelige toegang tot breedbandig internet voor alle (varende) binnenvaartondernemers
- Grensoverschrijdend, stabiel, betrouwbaar, betaalbaar breedbandig mobiel internet: dekking en bereik langs alle vaarwegen. Onder meer voor probleemloze toegang tot RIS
- Grensoverschrijdende geharmoniseerde en gestandaardiseerde uitwisseling van gegevens met overheden en met ketenpartners
- ICT voor de binnenvaart is een 'niche markt': kleinere spelers koesteren!
- ICT belangrijk medium tegen sociaal en economisch isolement van binnenvaartondernemers en hun gezinnen



Wat levert dat op?

- Integratie in logistieke keten, zee- en binnenhavens
 - Efficiënter gebruik van het schip
 - Efficiënter gebruik van de bestaande infrastructuur
 - Verbeteren van de veiligheid op het water
 - Operational Excellence bedrijfsvoering
- ➔ Verbetering van de concurrentie positie!



**BUREAU
TELEMATICA
BINNENVAART**



the Blue Road
duurzaam vervoer over water

Uw opdracht !

- Benoem een portefeuillehouder “Digitale Haven”
- Stel een plan “Digitale gastvrijheid” op
 - Bureau Telematica Binnenvaart kan hierbij adviseren
- Voer dit plan in 2017 uit



Sander ten Kate
Oprichter en Managing Director
Senfal



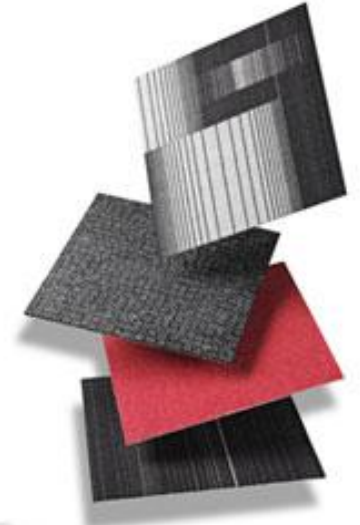
Slim met Energie

info@senfal.com



Richard Oudhuis
Programmamanager Innovatie
Waternet

The Calcitefactory



ADVANCED MINERALS



 aqua
minerals

water  **net**

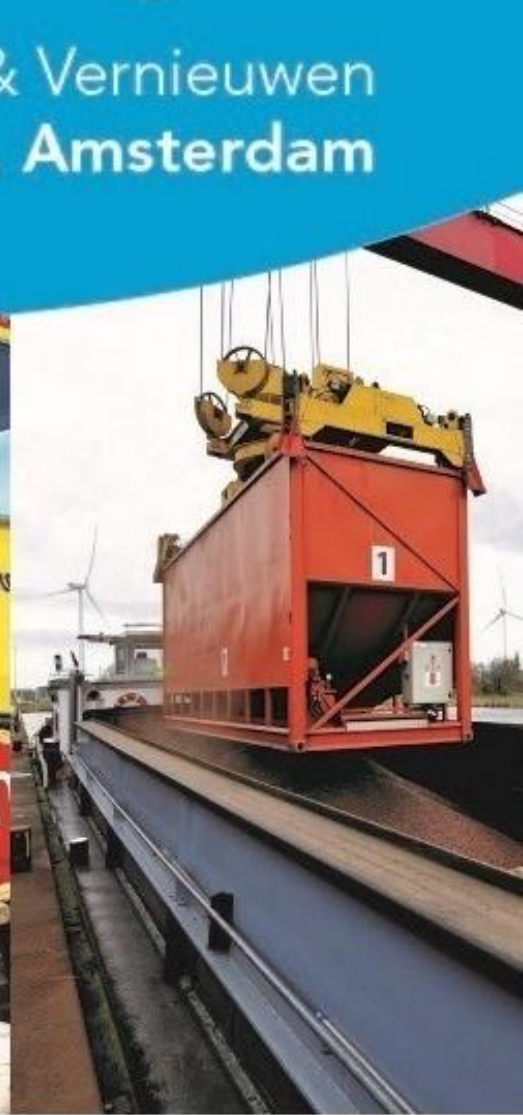
Programma NVB-lustrumcongres

Verbinden & Vernieuwen

9.00 - 9.30 uur	Ontvangst door dagvoorzitter Inge Diepman
9.30 - 9.45 uur	Opening door Marleen van de Kerkhof, Rijkshavenmeester Havenbedrijf Amsterdam N.V.
9.45 - 10.00 uur	Jaarrede door Marijke van Haaren, voorzitter Nederlandse Vereniging van Binnenhavens
10.00 - 10.20 uur	Binnenhavens voorwaarts: concurrentiepositie en kansen door Dr. Walter Manshanden, directeur Netherlands Economic Observatory (NEO)
10.20 - 11.00 uur	Pauze
11.00 - 11.45 uur	Interactieve sessie onder leiding van Inge Diepman over: <ul style="list-style-type: none">• Maakindustrie en bundeling van lading• Nieuwe sluis en de regio• IT-kansen in de binnenvaart• Duurzame innovatie in de Amsterdamse Haven
11.45 - 12.30 uur	Lunch
12.30 - 16.00 uur	Breakout-sessies: <ul style="list-style-type: none">• Bedrijfsbezoek havenlogistiek• Bedrijfsbezoek energie• Rondvaart riviercruise in de regio
16.00 - 16.15 uur	Interview Elisabeth Post, Voorzitter NZKG en Gedeputeerde Noord-Holland
16.15 - 16.45 uur	Afsluiting programma
16.45 - 17.30 uur	Borrel

NVB-Lustrumcongres

Verbinden & Vernieuwen
7 oktober 2016, Amsterdam



Nederlandse Vereniging van Binnenhavens



Port of Amsterdam



noordzeekanaalgebied



Elisabeth Post

**Voorzitter Bestuursplatform NZKG
Gedeputeerde Verkeer en Vervoer en Zeehavens**



Groningen

bruisend middelpunt
van de hoofdvaarweg
Amsterdam - Lemmer -
Delfzijl - Duitsland

Gastheer van het
NVB Congres
6 oktober 2017





An aerial photograph of a harbor area, likely in the Netherlands, showing a mix of residential buildings, industrial structures, and a large body of water. A prominent white building is visible in the center. The text is overlaid in the bottom left corner.

**Bedankt voor uw
aandacht!
Tot ziens op het NVB-Congres 2017**